





Obsah

| | |
|--------------------------------------|----|
| Slovo ředitele _____ | 5 |
| Slovo člena rady _____ | 6 |
| O nás _____ | 7 |
| Organizační struktura _____ | 8 |
| Charitní domov sv. Mikuláše _____ | 10 |
| Charitní ošetrovatelská služba _____ | 12 |
| Charitní pečovatelská služba _____ | 14 |
| Osobní asistence _____ | 16 |
| Sociálně terapeutická dílna _____ | 18 |
| Půjčovna kompenzačních pomůcek _____ | 20 |
| Právní poradna _____ | 22 |
| Tříkrálová sbírka _____ | 24 |
| Ekonomická část _____ | 27 |
| Zpráva auditora _____ | 44 |
| Poděkování za podporu _____ | 49 |





Slovo ředitele

Vážení charitní přátelé,

v učebnicích dějepisu bude rok 2022 navždy spojen se začátkem nejkrvavějšího konfliktu v Evropě od druhé světové války. Napadení Ukrajiny ruským agresorem způsobilo kromě nepředstavitelného utrpení na místě konfliktu obrovskou uprchlickou vlnu. Dlouho si budu pamatovat, když po třech dnech strastiplné cesty dorazila do Hlučína první rodina, kterou ochotně pozdě v noci ubytovali místní lidé, kteří chtěli uprchlíkům pomoci. Druhou silnou vzpomínkou bylo přivítání evakuovaného ukrajinského domova pro seniory, jehož obyvatelé v doprovodu řádových sester našli na více než čtvrt roku útočiště v Bolaticích. Za poskytnutí ubytování a následnou péči patří obrovský dík vedení obce i místním obyvatelům. Toto jsou dva příběhy, které se mě osobně dotkly. S podobnými příběhy se setkala mnoho lidí na Hlučínsku. Za nezištnou pomoc a dlouhodobou podporu uprchlíkům jim patří velký dík.

Pomoc uprchlíkům nepřibrzdila potřebný rozvoj naší organizace. Díky úspěšným projektům v dotačních a grantových titulech se podařilo významným způsobem obnovit a vylepšit materiální vybavení služeb. Pořádili jsme například nová auta do terénních služeb, komunikační systém mezi klientem a pracovníky v domově pro seniory, opravili koupelnu tamtéž a výrazně

rozšířili využití interního softwaru. Ve spolupráci s Moravskoslezským krajem, městem Hlučín, Diecézní Charitou ostravsko-opavskou, Biskupstvím ostravsko-opavským a farnostmi Hlučín jsme učinili strategické rozhodnutí o výstavbě nové Sociálně terapeutické dílny v Hlučíně. Ta výrazně pomůže lidem s mentálním postižením či duševním onemocněním.

S velkou radostí jsme zahájili novou tradici mší svatých sloužených za Charitu Hlučín u příležitosti výročí založení naší organizace. Poprvé jsme se sešli v kostele v Hlučíně a v dalších letech budeme putovat po dalších farnostech v našem krásném regionu. Víme, že bez boží pomoci by naše snažení bylo marné.

Největší charitní hodnota je v lidech. Těžko hledám slova, kterými vystihnout, jak moc děkuji svým kolegyním a kolegům, dobrovolníkům, koledníkům, členům charitní rady, rady domova sv. Mikuláše, starostům, kněžím a mnoha dalším lidem, kteří s obrovským nasazením plní charitní poslání a pomáhají lidem kolem nás.

Přeji Vám vše dobré.

Pavel Sobol
ředitel Charity Hlučín



Slovo člena rady

Draží přátelé, sestry a bratři v Kristu a všichni dobří lidé,

vy, kterým nejsou lhostejné životní osudy mnohých našich občanů, přátel, bližních, kteří se ocitli v nouzi. Právě vám je adresováno toto slovo.

Nejprve přijměte mé upřímné poděkování za všechnu vaši starost, péči, námahu, oběť. Všem vám, kteří svůj čas dáváte jiným lidem, těm, kteří to potřebují, těm, kteří to očekávají a kteří jsou za každé vlídné slovo vděční.

Vaše práce je vašim posláním. Bůh totiž nemá jiné ruce než ty vaše. Všichni jste součástí Božího plánu. Vy jste rukama a nohama mnohých lidí, o které se staráte. Vy jim přinášíte úlevu a uzdravení od bolesti ať už fyzické nebo duševní. Mnozí vaši klienti na vás spoléhají, protože je posilujete vzájemnou podporou na cestě zkoušek a bolestí, které nevyhnutelně přicházejí do našich životů. Může to být ztráta drahého člověka, opuštěnost, vážná nemoc, nezaměstnanost nebo závislost. Těmto zkouškám v našich životech nedokážeme zabránit, ale vy, zaměstnanci Charity, můžete být těmi, kteří dají druhému naději, sílu, odpuštění nebo víru.

Když k druhým, kteří jsou v takových situacích, přicházíme, pomáháme jim zaslechnout Ježíšovo volání: „Pojďte ke mně všichni, kdo pracujete a jste obtíženi, a já vám dám odpočinout.“ V takových okamžicích je naše pomoc téměř hmatatelným zpřítomněním starostlivého a pečujícího Boha. Každý z nás potřebuje ve svém životě Boží přítomnost a stejně tak mnozí lidé potřebují ve svých životech přítomnost druhého člověka.

„Potřebuji tě!“ Toto slovo jsme už ve svém

životě někomu řekli. A blaze tomu, kdo má někoho, který mu odpoví: „No jasně! Pomohu ti.“ Jako lidé máme mnohé potřeby. Potřebujeme stravu, oblečení, léky. Ale nejvíc potřebujeme lidi, kteří se k nám jednoduše dobře a hezky chovají, kteří nás mají rádi, kteří pro nás mají pochopení. Vždyť mít někoho, kdo má pro vás pochopení, je tou nejdůležitější věcí v životě. Zejména tehdy, když se dostáváme do svízelných situací.

Milí přátelé, každý z nás je důležitý. Nikdo nemůže žít jen sám pro sebe. Dávání a přijímání patří k sobě, a právě to dává našemu lidskému životu smysl. Důležití můžeme být pro druhé naší prací, službou, blízkostí a podporou. Od druhého tedy nemůžeme jen něco požadovat, pro druhého je nutné také něco dělat. A je pozoruhodné, jak příjemný zážitek je, že nás někdo potřebuje.

Bůh nám každý den říká: „Potřebuji Tě. Jsi pro mě důležitý!“ A vy, kteří jste tady pro druhé, jste Božími vyslanci, vyslankyněmi. Vy jste poslové (posel = anděl – z řeckého slova „angelos“) a lidé v nouzi k vám volají: „Jsem tady. Potřebuji tě. Potřebuji tvou pomoc. Potřebuji tvé naslouchání.“

Důležití můžeme být pro druhé naší prací, službou, blízkostí a podporou. Od druhého tedy nemůžeme jen něco požadovat, pro druhého je nutné také něco dělat. A je pozoruhodné, jak příjemný zážitek je, že nás někdo potřebuje. Všem zaměstnancům Charity patří za tuto jejich práci velké poděkování.

o. Petr Rak
člen rady Charity Hlučín

O nás

Charita Hlučín je nestátní neziskovou organizací a patří mezi základní složky Diecézní Charity ostravsko-opavské, která spolu s ostatními charitami Čech a Moravy tvoří sdružení

Charita Česká republika. Charita ČR je právnickou osobou dle Kodexu kanonického práva. Je součástí (útvarem) římskokatolické církve registrované v ČR podle zákona č. 3/2002 Sb., od níž odvozuje svou právní subjektivitu. Evidována je podle téhož zákona.

Charita Hlučín byla zřízena jako právnická osoba dle zřizovacího dekretu vydaného arcibiskupem olomouckým dne 27. května 1991 ve smyslu kán. 114, Kodexu kan. práva. Právní subjektivita byla Charitě Hlučín delegována Ministerstvem kultury ČR dne 1. července 1994. V současné době je zřizovatelem Charity Hlučín Biskupství ostravsko-opavské.

Základní údaje

Název: Charita Hlučín

Sídlo: U Bašty 275/3, 748 01 Hlučín

IČ: 44941960

E-mail: sekretariat@charitahlucin.cz

Číslo účtu: 1388011666/2700

Datová schránka: 3idx5wf

Web: www.charitahlucin.cz

Právní forma: evidovaná právnická osoba

Registrace: 8/1-08-710/1996 u Ministerstva kultury ČR

Poslání

Posláním Charity Hlučín je poskytování kvalitních sociálních a zdravotních služeb seniorům, lidem se zdravotním postižením a lidem ohroženým sociálním vyloučením. Všechny služby poskytujeme s důrazem na lidskou důstojnost a individualitu každého klienta, bez rozdílu náboženské, rasové či politické příslušnosti. Základním vzorem a východiskem naší činnosti je život a praxe Ježíše Krista dle učení Nového zákona.

Statutární orgán

Statutárním orgánem Charity Hlučín je ředitel.

Rada Charity Hlučín

Mgr. Ing. Petr Křížák, MBA, LL.M. - předseda

Mgr. Lukáš Hrubý

P. ThLic. Petr Rak

Členství Charity Hlučín

Diecézní charita ostravsko-opavská

Charita Česká republika

Asociace poskytovatelů sociálních služeb

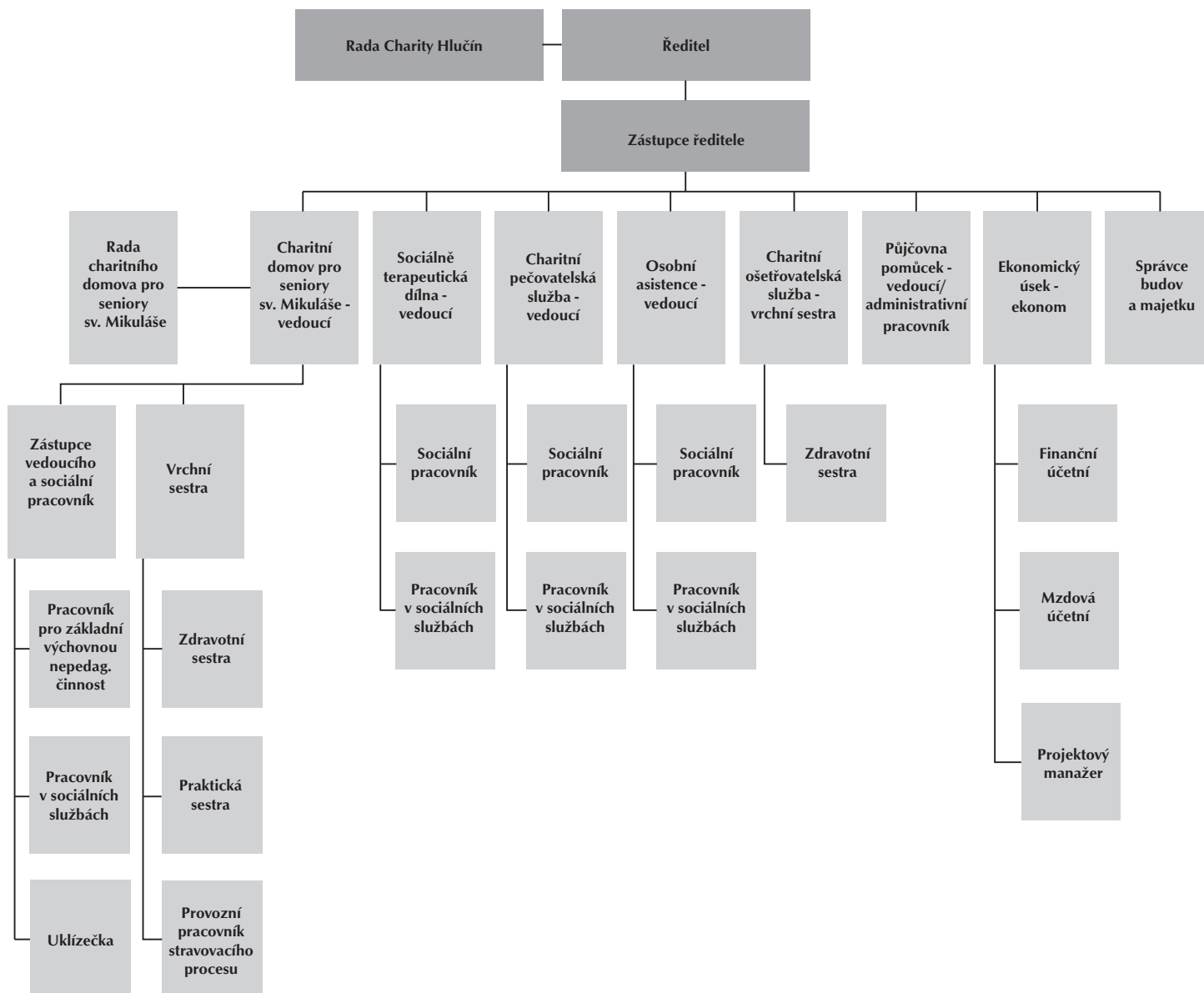
Potravinová banka Ostrava

MAS Hlučínsko

Organizační struktura Charity Hlučín



Organizační struktura Charity Hlučín



Charitní domov sv. Mikuláše



Charitní domov sv. Mikuláše

Hlučínská 1330/7a, 747 14 Ludgeřovice
tel.: 595 020 562
e-mail: ivana.kostkova@charitahlucin.cz
Mgr. Ivana Kostková, DiS., vedoucí

Několik čísel

Kapacita: 30 lůžek
Počet klientů za celý rok: 38 klientů

Průměrný věk klientů: 82 let
Nejstarší klient: 99 let
Nejmladší klient: 65 let

Komu a jak pomáhá Charitní domov sv. Mikuláše?

V Domově poskytujeme celoroční pobytovou sociální službu seniorům, kteří jsou v nepříznivé sociální situaci vyžadující pravidelnou pomoc jiné osoby, kterou jim není schopna zajistit rodina ani terénní nebo ambulantní služby. Jsou to lidé, kteří již nejsou soběstační a zůstali osamělí. V domově dbáme na to, aby se klienti cítili co nejvíce jako doma.

Z čeho máme největší radost?

Po pandemické přestávce se naplno rozběhly nejrůznější akce a setkání. Po delší odmlce opět proběhlo tradiční společné setkání s rodinnými příslušníky našich klientů. Dva klienti si splnili přání a byli na opeře v Národním divadle Moravskoslezském. Přivítali jsme pana starostu Ludgeřovic při příležitosti Dne matek a v Adventním čase. Díky podpoře Moravskoslezského kraje a výtěžku Tříkrálové sbírky došlo k instalaci nového zařízení pro komunikaci klienta s personálem, čímž došlo k výraznému zvýšení bezpečnosti seniorů. Moravskoslezský kraj pomohl také při

rekonstrukci koupelny, kterou využívají klienti s vysokou mírou podpory. Peníze z Tříkrálové sbírky a Výboru dobré vůle – Nadace Olgy Havlové umožnily nákup dvou speciálních postelí s laterálním náklonem.

Potěšil nás zájem dárců v projektu Českého rozhlasu Ježíškova vnoučata, kteří věnovali našim klientům výlet do Brna, retro rádio, balíčky předmětů a vystoupení cimbálůvky. Polohovací pomůcky pro imobilní klienty jsme zakoupili díky aktivitě zaměstnanců společnosti Innogy.

Na co se těšíme?

Tím nejdůležitějším je pro nás vytvoření takových podmínek, aby se u nás klienti cítili jako doma. Proto stále pracujeme na zlepšování prostředí, stravy i kvality péče. Právě v oblasti péče nás čeká intenzivní spolupráce s externí metodickou kvalitou. Dojde k přehodnocení vnitřních pravidel a také k nastavení systému kontroly kvality. Ve spolupráci s obcí Ludgeřovice připravíme studii rozsáhlé opravy budovy domova, která po více než dvaceti letech provozu vyžaduje významnější úpravy.

Výzvou pro nadcházející období je koncept Palliativní péče. Prostřednictvím realizace tohoto projektu lépe porozumíme potřebám našich klientů a zároveň budeme efektivně a profesionálně poskytovat potřebnou péči v závěru života.

Děkujeme za podporu domova sv. Mikuláše



Charitní ošetřovatelská služba



Charitní ošetrovatelská služba

U Bašty 275/3, 748 01 Hlučín
tel.: 603 502 779
e-mail: vrchni.sestra@charitahlucin.cz
Pavla Cigánová, vrchní sestra

Několik čísel

Klienti: 650
Návštěvy: 10 000

Nejčastější úkony
Převazy: 8 390
Odběry: 1 076
Injekční aplikace: 380

Komu a jak pomáhá Ošetrovatelská služba?

Zdravotní sestry zajišťují odbornou ošetrovatelskou péči klientům v jejich domácím prostředí. Služba je určena lidem bez rozdílu věku, u kterých není nutná hospitalizace, ale jejich stav vyžaduje kvalifikovanou péči. Tu indikuje lékař nebo zdravotnické zařízení a je plně hrazena zdravotními pojišťovnami. Sestry provádějí odběry krve, aplikace inzulínu, injekcí, infúzí, měření krevního tlaku, pulsu, ošetření a převazy všech druhů ran, péče o permanentní močové katetry, ošetření stomií, prevence a ošetření proleženin, ošetrovatelské rehabilitace, komplexní péči při ošetrování náročných pacientů, hospicovou domácí péči, pomoc při opatrování zdravotnických a inkontinenčních pomůcek, zaučování rodinných příslušníků při péči o nemocné.

Z čeho máme největší radost?

Zdravotnictví je ovlivněno nedostatkem kvalifikovaného personálu. Těší nás, že v této nelehké situaci máme stabilizovaný tým zkušených zdravotních sester. Důležitou součástí týmu jsou také sestry se sníženými úvazky. Klienti tak mohou léčit své nemoci doma bez nutnosti hospitalizace v nemocnici. Postupně se nám také daří pořizovat nová auta a nahrazovat tak starší, méně spolehlivé modely. Bezpečná vozidla jsou v rozlehlém regionu Hlučínska základním nástrojem pro poskytování služby. Vážíme si dobré a korektní spolupráce se zdravotními pojišťovnami. Jsme rádi, že celý segment domácí zdravotní péče je stále více v povědomí společnosti a je vnímán jako důležitá součást zdravotnického systému v ČR.

Na co se těšíme?

Dlouhodobě pracujeme na tom, aby odměňování zdravotních sester v naší organizaci korespondovalo s odměňováním v platové síře. Věříme, že se tento deficit podaří úsilím všech subjektů smazat. Práce v domácí péči je náročná, zároveň však také smysluplná a přinášející konkrétní pomoc. Těší nás, že registrujeme zvýšený zájem o tuto práci od mladých lidí, kteří se rozhodují o svém povolání.

Charitní pečovatelská služba



Charitní pečovatelská služba

U Bašty 275/3, 748 01 Hlučín
tel.: 603 502 753
e-mail: andrea.strachotova@charitahlucin.cz
Andrea Strachotová, DiS., vedoucí

Několik čísel

Klienti: 187
Pečovatelky/pečovatelé: 8
Poskytnutá služba v hodinách: 5114
Počet vozidel: 8

Komu a jak pomáhá Pečovatelská služba?

Poskytujeme klientům pomoc v každodenních činnostech, zejména při koupeli, při úklidech, s přípravou nebo podáním jídla, s nákupy, s pochůzkami. apod. Přispíváme tím k zachování soběstačnosti klientů a pomáháme zajistit, aby klienti mohli, i přes svá omezení, nadále žít ve své domácnosti. Tímto pomáháme vyřešit klientům jejich nepříznivou situaci a případně zamezit jejich sociálnímu vyloučení. Službu poskytujeme lidem, kteří jsou schopni i přes své zdravotní obtíže zůstat v domácím prostředí. Jde o osoby se zdravotním handicapem ve věku 27 - 64 let a seniory od 65 let. Cílovou skupinou jsou také rodiny s dětmi, jejichž situace vyžaduje pomoc jiné fyzické osoby, tzn. rodiny, ve které se narodilo současně 3 a více dětí.

Z čeho máme největší radost?

Máme radost z každého klienta, který díky po-

moci svých blízkých a naší služby může zůstat ve svém domově. Těší nás, že zejména díky podpoře Moravskoslezského kraje průběžně nakupujeme nová auta a můžeme vyřazovat starší, která už nejsou tak spolehlivá a bezpečná. Jsme rádi, že tým pečovatelské služby stojí na pečovatelkách s dlouholetou praxí v naší organizaci, které do puntíku naplňují každodenně charitní poslání. Jsme rádi za stále lepší a kvalitnější nabídku vzdělávání pro naše pracovníky. Těší nás, že i po skončení služby u klientů se rodiny těší třeba i z náhodného setkání s námi nebo vyhledávají akce pořádané Charitou Hlučín.

Na co se těšíme?

Pečovatelská služba nutně potřebuje kvalitnější zázemí pro pracovníky. Pevně věříme, že se nám podaří je vybudovat, a to vč. dostatečného počtu parkovacích míst. Pečovatelská služba prochází proměnou, která souvisí s potřebami našich klientů. Vidět to jde například v oblasti rozvozu obědů, které ve značné míře dokážou zajistit restaurace a rozvážkové služby. My se tak můžeme soustředit na konkrétní odbornou pomoc klientům, kteří ji nejvíce potřebují.

Děkujeme za podporu pečovatelské služby



Osobní asistence



Osobní asistence

U Bašty 275/3, 748 01 Hlučín
tel.: 605 221 188
e-mail: vedouci.oa@charitahlucin.cz
Bc. Kateřina Kaniová, DiS., vedoucí

Několik čísel

Klienti v roce 2022: 57
Osobní asistentky/asistenti: 7
Poskytnutá služba v hodinách: 5938
Počet ujetých km v rámci fakultativní služby: 3 319

Komu a jak pomáhá Osobní asistence?

Poskytujeme pomoc a podporu lidem se sníženou soběstačností, aby mohli žít plnohodnotně ve svém přirozeném prostředí. Našimi klienty jsou senioři a lidé s postižením všech věkových kategorií. Klienty podporujeme při rozvíjení nebo zachování soběstačnosti a samostatnosti, umožňujeme jim podílet se na společenském životě a naplnit jejich zájmy a sny. Důležitá je také podpora rodinných příslušníků v jejich péči o svém blízké. Pomáháme navodit dobrou atmosféru v rodině a vytvořit prostředí, ve kterém se budou cítit všichni členové rodiny dobře. Klienti mohou taktéž využívat fakultativní službu – Doprovod klienta služebním autem Charity Hlučín. Spolu s asistentkou či asistentem si tak mohou zajet nakoupit, vyřídit potřebné záležitosti, navštívit koncert, apod.

Z čeho máme největší radost?

Potřebnost Osobní asistence dlouhodobě roste. Jsme rádi, že se nám ve spolupráci s Moravskoslezským krajem a městem Hlučín, obcí Ludgerovice a dalšími obcemi podařilo navýšit kapacitu

služby o jeden úvazek. Mohli jsme tak pomoci desítkám klientů navíc. Z evropských fondů byl podpořen námi předložený projekt na pořízení dvou vozidel plug-in hybrid a jednoho vícemístného auta, které umožňuje zajistit přepravu klientů na vozíku. V rámci Osobní asistence jsme v roce 2022 uspořádali 2 setkání klientů, rodinných příslušníků a pracovníků. Setkání byla velmi příjemná, se zajímavým kulturním programem a dobrým jídlem. Celou dobu byla k dispozici i sociální pracovnice, která odpovídala na zvědavé otázky nejen ze sociální oblasti.

Na co se těšíme?

Potřebnost Osobní asistence je obrovská a z důvodu nedostatečné kapacity musíme bohužel klienty odmítat. V dalším rozvoji nás limituje nedostatečné zázemí. Ať už pro pracovníky, tak pro parkování a nabíjení aut. Rozvoj elektromobility je důležitý prvek, který musíme vzít v úvahu. Nejvíce se tak těšíme na novou budovu s dostatkem parkovacích míst a možností nabíjení aut. Těšíme se na vzdělávací projekt podpořený Nadací ČEZ, který nás v kvalitě poskytované péče posune o kus dál. S navýšením dalšího úvazku bychom rádi poskytovali Osobní asistenci pravidelně i v odpoledních hodinách, víkendech a státních svátcích.

Děkujeme za podporu osobní asistence



Sociálně terapeutická dílna



Sociálně terapeutická dílna

Hlučínská 1330/7a, 747 14 Ludgeřovice
tel.: 595 053 929
e-mail: tereza.kupkova@charitahlucin.cz
Mgr. Tereza Kupková, vedoucí

Několik čísel

Okamžitá denní kapacita: 12 klientů
Počet klientů za celý rok: 39 klientů

Komu a jak pomáhá Sociálně terapeutická dílna?

V dílně poskytujeme podporu a pomoc lidem s postižením při upevňování pracovních návyků a dovedností. Poskytujeme klientům podporu při objevování svých dovedností a naplňování potřeb seberealizace a sdílení. Klienty dílny jsou lidé s lehkým a středně těžkým mentálním postižením, ale také s přidruženými, např. smyslovými vadami, nebo psychickým onemocněním, kteří chtějí pracovat, ale právě vlivem svého postižení nemají dostatečné sociální, ani pracovní dovednosti a návyky. Věk našich klientů je od 16 let (s ukončenou základní školní docházkou) do 64 let.

Z čeho máme největší radost?

V roce 2022 jsme za sebou konečně zavřeli pandemické dveře a začali normálně žít. A to nejen prací. Opět se nám do programu zařadily nepracovní aktivity mimo dílnu, jako je cestování v MHD, návštěvy zajímavých expozic Muzea Hlučínska, nebo jsme jen tak vyrazili za vůni kávy. Největší radost máme z Aktivizačního dne, kde jsme takřka všechny naše klienty vzali na exkurzi do Chráněných dílen, Charity Opava a za poznáním přírod-

ních krás kravařského zámeckého parku. V průběhu roku jsme hostovali několik exkurzí ze základních škol z Hlučínska v rámci programu „Volby povolání“. Navštívila nás canisterapeutka paní Blokešová se svými maďarskými ohačkami. Ve druhé polovině roku jsme pak přijali lákavou nabídku Střední školy hotelnictví a gastronomie z Šilheřovic a naučili jsme se vyrábět vynikající domácí jogurt

Tak jako v minulých letech jsme dál pracovali na sebedokonalení skrze naše výrobky. A díky mnoha jarmarkům dokáže široká veřejnost Hlučínska ocenit naše dovednosti.

Na co se těšíme?

Náš největší cíl je dát klientům prostor k seberealizaci a rozvinutí vlastních dovedností, tak aby našli svou cenu. Proto neustále rozvíjíme postupy a hledáme nové cesty, pro klienty i pro nás, jak tohoto mnohdy nesnadného cíle dosáhnout. I v roce 2023 tak navštívíme další dílny a inspiroveme se v tom, co se jim daří a třeba i rozšíříme nabídku činností, aby se u nás našel opravdu každý. Velkou výzvou je příprava projektu výstavby nových prostor dílny v Hlučíně, kde plánujeme významně navýšit kapacitu služby.

Děkujeme za podporu Sociálně terapeutické dílny



Půjčovna kompenzačních pomůcek



Půjčovna kompenzačních pomůcek

U Bašty 275/3, 748 01 Hlučín
tel.: 731 354 877
e-mail: andrea.kostelnikova@charitahlucin.cz
Andrea Kostelníková, vedoucí

Několik čísel

- Počet výpůjček za rok: 265
Počet pomůcek k 31. 12. 2022
- Elektricky polohovatelná lůžka: 20 ks
 - Invalidní vozíky: 20 ks
 - Toaletní křesla: 22 ks
 - Jídelní stolky: 4 ks
 - Chodítka: 27 ks
 - Biolampa: 2 ks
 - Elektrická odsávačka: 1 ks
 - Koncentrátor kyslíku: 5 ks
 - Antidekubitní podložka s kompresorem: 5 ks
 - Sedačka do vany: 4 ks
 - WC nástavec: 3 ks
 - Židle sprchová pojízdná: 3 ks
 - Židle sprchová pevná: 1 ks

Komu a jak pomáhá Půjčovna?

Půjčovna kompenzačních pomůcek je důležitou součástí služeb domácí péče. Pomůcky slouží seniorům, nemocným či lidem s postižením, a také

těm, kteří jsou např. krátkodobě indisponováni, např. po operaci končetiny apod. Jejich využití představuje výrazné usnadnění života a zvýšení komfortu. Pomůcky výrazně pomáhají i osobám, které pečují o své blízké v domácím prostředí. Ceník je nastaven tak, aby byly pomůcky dostupné a platby pokryly provoz půjčovny.

Z čeho máme největší radost?

Těší nás, když zapůjčením pomůcky přispějeme k tomu, aby lidé mohli zůstat doma a nemuseli být v nemocnicích či pobytových sociálních službách. Vybavení půjčovny jsme doplnili o tři kvalitní elektricky polohovatelné postele s antidekubitními matracemi. Velký posun jsme zaznamenali při elektronizaci služby, která souvisí s evidencí pomůcek, klientů a vyúčtováním.

Na co se těšíme?

Půjčovnu pomůcek brzdí v rozvoji služby nedostatečné zázemí, a to z pohledu jeho velikosti i kvality. Nutně potřebujeme nový sklad s dílnou pro provádění drobných oprav. Do budoucna bychom rádi zkvalitnili službu tím, že potřebnou pomůcku klientům dovezeme, provedeme montáž a zaškolení a po skončení výpůjční doby ji zase odvezeme.

Právní poradna



Právní poradna

U Bašty 275/3, 748 01 Hlučín
tel.: 731 354 877
e-mail: andrea.kostelnikova@charitahlucin.cz

Právní poradenství poskytuje Mgr. Ing. Petr Křížák, MBA, LL.M. každou poslední středu v měsíci od 13 do 15 hod. Do poradny je nutné se předem objednat.

Komu a jak pomáhá Právní poradna?

Právní poradna je určena pro osoby, které jsou ve složité situaci a nemohou si dovolit zaplatit právní služby. Poradenství je poskytováno zejména v oblasti občanského, rodinného a pracovního práva.

Z čeho máme největší radost?

Do právní poradny přicházejí lidé v situacích, které se z jejich pohledu jeví neřešitelnými. Máme velkou radost, když jim odbornou radou dáme naději, která se často přetaví v realitu. Velmi nás také těší, že lidé projevují svou solidaritu tím, že pokud nevyhodnotí svou situaci jako ekonomicky špatnou, přenechají omezený čas poradny potřebným.

Na co se těšíme?

Potěšilo by nás, kdyby potřeba právní poradny pro potřebné vůbec nebyla. Toto přání se nám nejspíš nesplní, a tak se těšíme z toho, když naše rada pomůže zlepšit život nejen klientovi poradny, ale i dalším lidem v jeho okolí.

Tříkrálová sbírka



Tříkrálová sbírka

Výtěžek sbírky k 31. 1. 2022:

Celková vykoledovaná částka: 3 094 322 Kč
Z toho část pro Hlučínsko dle určeného klíče
(65%) - 2 011 309 Kč

Výtěžek z pokladniček: 3 025 050 Kč
Výtěžek z online koledy: 30 383 Kč
Výtěžek z bezhotovostních plateb: 38 889 Kč

Výtěžek sbírky byl využit na tyto záměry:

- Spolufinancování dvou aut plug-in hybrid pro Osobní asistenci (financováno z programu IROP)
- Podpora péče u nemocné a umírající v Charitní ošetrovatelské službě
- Pořízení vybavení do domova pro seniory zvyšující úroveň péče, bezpečnost a komfort klientů s vysokou mírou podpory

Část výtěžku byla převedena do dalšího roku na financování záměru - Zpracování a příprava projektu pro výstavbu nové sociálně terapeutické dílny v Hlučíně.

Výtěžek z pokladniček dle obcí:

| | |
|-------------------------------------|---------|
| Antošovice | 14 685 |
| Bělá | 29 966 |
| Bohuslavice | 151 364 |
| Bolatice + Borová | 227 965 |
| Darkovice | 99 869 |
| Dolní Benešov + Zábřeh | 180 416 |
| Hať | 155 150 |
| Hlučín - Bobrovníky | 61 501 |
| Hlučín - Darkovičky | 90 187 |
| Hlučín - město | 326 060 |
| Chuchelná | 83 958 |
| Kobeřice | 184 927 |
| Kozmice | 111 416 |
| Kravaře, vč. Koutů a Dvořiska | 339 666 |
| Ludgeřovice | 227 002 |
| Markvartovice | 61 216 |
| Píšť | 122 921 |
| Rohov | 39 064 |
| Strahovice | 65 477 |
| Sudice | 40 061 |
| Šilheřovice | 94 041 |
| Štěpánkovice | 179 176 |
| Třebom | 8 166 |
| Vřesina | 92 438 |
| Závada | 38 358 |



Charita
Hlučín



Ekonomická část



Ekonomická část

Rozvaha podle Přílohy č. 1
vyhlášky č. 504/2002 Sb.

ROZVAHA
v plném rozsahu
ke dni 31.12.2022
(v celých tisících Kč)

Název, sídlo a právní forma účetní
jednotky
Charita Hlučín
U Bašty 275/3
Hlučín
748 01

Účetní jednotka doručí:
1 x příslušnému fin. orgánu

| |
|----------|
| IČO |
| 44941960 |

| Označení | AKTIVA | číslo řádku | Stav k prvnímu dni účetního období | Stav k posled. dni účetního období |
|------------|---|---------------------------------|------------------------------------|------------------------------------|
| a | b | c | 1 | 2 |
| A. | Dlouhodobý majetek celkem | Součet A.I. až A.IV. | 12 574 | 14 889 |
| A. II. | Dlouhodobý hmotný majetek celkem | Součet A. II. 1. až A. II. 10. | 29 314 | 31 996 |
| A. II. 1. | Pozemky | (031) | 266 | 266 |
| A. II. 2. | Umělecká díla, předměty a sbírky | (032) | 24 | 24 |
| A. II. 3. | Stavby | (021) | 22 016 | 22 178 |
| A. II. 4. | Hmotné movité věci a jejich soubory | (022) | 6 268 | 9 023 |
| A. II. 9. | Nedokončený dlouhodobý hmotný majetek | (042) | 407 | 505 |
| A. II. 10. | Poskytnuté zálohy na dlouhodobý hmotný majetek | (052) | 333 | |
| A. IV. | Oprávky k dlouhodobému majetku celkem | Součet A. IV. 1. až A. IV. 11. | -16 740 | -17 107 |
| A. IV. 6. | Oprávky ke stavbám | (081) | -12 931 | -13 403 |
| A. IV. 7. | Oprávky k samostatným hmotným movitým věcem a souborům hmotných movitých věcí | (082) | -3 809 | -3 704 |
| B. | Krátkodobý majetek celkem | Součet B. I. až B. IV. | 14 325 | 19 894 |
| B. I. | Zásoby celkem | Součet B. I. 1. až B. I. 9. | 70 | 94 |
| B. I. 1. | Materiál na skladě | (112) | 66 | 84 |
| B. I. 5. | Výrobky | (123) | 4 | 10 |
| B. II. | Pohledávky celkem | Součet B. II. 1. až B. II. 19. | 1 411 | 4 924 |
| B. II. 1. | Odběratelé | (311) | 1 072 | 945 |
| B. II. 4. | Poskytnuté provozní zálohy | (314) | 7 | 207 |
| B. II. 5. | Ostatní pohledávky | (315) | 226 | 251 |
| B. II. 6. | Pohledávky za zaměstnanci | (335) | 1 | 9 |
| B. II. 12. | Nároky na dotace a ostatní zúčtování se státním rozpočtem | (346) | 40 | 3 440 |
| B. II. 13. | Nároky na dotace a ost. zúčt. s rozp. orgánů územ. samospr. celků | (348) | 3 | |
| B. II. 17. | Jiné pohledávky | (378) | | 37 |
| B. II. 18. | Dohadné účty aktivní | (388) | 62 | 35 |
| B. III. | Krátkodobý finanční majetek celkem | Součet B. III. 1. až B. III. 7. | 12 692 | 14 675 |
| B. III. 1. | Peněžní prostředky v pokladně | (211) | 140 | 71 |
| B. III. 3. | Peněžní prostředky na účtech | (221) | 12 552 | 14 604 |
| B. IV. | Jiná aktiva celkem | Součet B. IV. 1. až B. IV. 2. | 152 | 201 |
| B. IV. 1. | Náklady příštích období | (381) | 152 | 201 |
| | Aktiva celkem | Součet A. až B. | 26 899 | 34 783 |

Ekonomická část

| Označení | PASIVA | | číslo řádku | Stav k prvnímu dni účetního období | Stav k posled. dni účetního období |
|-------------|--|------------------------------|-------------|------------------------------------|------------------------------------|
| a | b | | c | 3 | 4 |
| A. | Vlastní zdroje celkem | Součet A.I. až A.II. | 86 | 24 392 | 30 584 |
| A. I. | Jména celkem | Součet A.I.1. až A.I.3. | 90 | 24 619 | 30 859 |
| A. I. 1. | Vlastní jmění | (901) | 87 | 18 091 | 22 637 |
| A. I. 2. | Fondy | (911) | 88 | 6 528 | 8 222 |
| A. II. | Výsledek hospodaření celkem | Součet A.II.1 až A.II.3. | 94 | -227 | -275 |
| A. II. 1. | Účet výsledku hospodaření | (963) | 91 | x | -48 |
| A. II. 2. | Výsledek hospodaření ve schvalovacím řízení | (931) | 92 | -50 | x |
| A. II. 3. | Nerozdělený zisk, neuhrazená ztráta minulých let | (932) | 93 | -177 | -227 |
| B. | Cizí zdroje celkem | Součet B.I. až B.IV. | 95 | 2 507 | 4 199 |
| B. III. | Krátkodobé závazky celkem | Součet B.III.1. až B.III.23. | 129 | 2 466 | 4 199 |
| B. III. 1. | Dodavatelé | (321) | 106 | 325 | 437 |
| B. III. 4. | Ostatní závazky | (325) | 109 | 1 | 1 |
| B. III. 5. | Zaměstnanci | (331) | 110 | 1 342 | 2 029 |
| B. III. 7. | Závazky k institucím soc. zabezpečení a veřejného zdrav. pojištění | (336) | 112 | 664 | 1 054 |
| B. III. 9. | Ostatní přímé daně | (342) | 114 | 67 | 162 |
| B. III. 11. | Ostatní daně a poplatky | (345) | 116 | 3 | |
| B. III. 13. | Závazky ve vztahu k rozpočtu orgánů územ. samospr. celků | (348) | 118 | | 300 |
| B. III. 17. | Jiné závazky | (379) | 122 | 26 | 12 |
| B. III. 22. | Dohadné účty pasivní | (389) | 127 | 38 | 204 |
| B. IV. | Jiná pasiva celkem | Součet B.IV.1. až B.IV.2. | 133 | 41 | |
| B. IV. 2. | Výnosy příštích období | (384) | 131 | 41 | |
| | Pasiva celkem | Součet A. až B. | 134 | 26 899 | 34 783 |



14. 7. 2023
Ridlova

| | | |
|------------------------------|---|--|
| Sestaveno dne: 30.05.2023 | | Podpisový záznam statutárního orgánu účetní jednotky nebo podpisový vzor fyzické osoby, která je účetní jednotkou |
| | | |
| Právní forma účetní jednotky | Předmět podnikání Ostatní ambulanti a terénní služby j.n. | Pozn.: |

Ekonomická část

Výkaz zisku a ztráty
podle Přílohy č. 2
vyhlášky č. 504/2002 Sb.

VÝKAZ ZISKU A ZTRÁTY v plném rozsahu ke dni 31.12.2022 (v celých tisících Kč)

Název, sídlo a právní forma účetní
jednotky
Charita Hlučín
U Bašty 275/3
Hlučín
748 01

Účetní jednotka doručí:
1 x příslušnému finančnímu orgánu

| |
|----------|
| IČO |
| 44941960 |


| Označení | TEXT | Číslo řádku | Činnosti | | |
|-------------|--|----------------------------------|-------------|------------------|-------------|
| | | | Hlavní 5 | Hospodářská 6 | Celkem 7 |
| A. I. | Spotřebované nákupy a nakupované služby | Součet A.I.1. až A.I.6. 2 | 8 419 | | 8 419 |
| A. I. 1. | Spotřeba materiálu, energie a ostatních neskladovaných dodávek | 3 | 3 947 | | 3 947 |
| A. I. 3. | Opravy a udržování | 5 | 1 511 | | 1 511 |
| A. I. 4. | Náklady na cestovné | 6 | 32 | | 32 |
| A. I. 5. | Náklady na reprezentaci | 7 | 139 | | 139 |
| A. I. 6. | Ostatní služby | 8 | 2 790 | | 2 790 |
| A. II. | Změny stavu zásob vlastní činnosti a aktivace | Součet A.II.7. až A.II.9. 9 | -6 | | -6 |
| A. II. 7. | Změna stavu zásob vlastní činnosti | 10 | -6 | | -6 |
| A. III. | Osobní náklady | Součet A.III.10. až A.III.14. 13 | 29 642 | | 29 642 |
| A. III. 10. | Mzdové náklady | 14 | 21 699 | | 21 699 |
| A. III. 11. | Zákonné sociální pojištění | 15 | 7 220 | | 7 220 |
| A. III. 13. | Zákonné sociální náklady | 17 | 723 | | 723 |
| A. IV. | Daně a poplatky | Hodnota A.IV.15. 19 | 7 | | 7 |
| A. IV. 15. | Daně a poplatky | 20 | 7 | | 7 |
| A. V. | Ostatní náklady | Součet A.V.16. až A.V.22. 21 | 293 | | 293 |
| A. V. 22. | Jiné ostatní náklady | 28 | 293 | | 293 |
| A. VI. | Odpisy, prodaný majetek, tvorba a použití rezerv a opravných položek | Součet A.VI.23. až A.VI.27. 29 | 1 056 | | 1 056 |
| A. VI. 23. | Odpisy dlouhodobého majetku | 30 | 1 056 | | 1 056 |
| A. VII. | Poskytnuté příspěvky | Hodnota A.VII.28. 35 | 10 | | 10 |
| A. VII. 28. | Poskytnuté členské příspěvky a příspěvky zúčtované mezi organizačními složkami | 36 | 10 | | 10 |
| | Náklady celkem | Součet A.I. až A.VIII. 39 | 39 421 | | 39 421 |
| B. I. | Provozní dotace | Hodnota B.I.1. 41 | 19 599 | | 19 599 |
| B. I. 1. | Provozní dotace | 42 | 19 599 | | 19 599 |
| B. II. | Přijaté příspěvky | Součet B.II.2. až B.II.4. 43 | 807 | | 807 |
| B. II. 3. | Přijaté příspěvky (dary) | 45 | 807 | | 807 |
| B. III. | Tržby za vlastní výkony a za zboží | 47 | 17 912 | | 17 912 |
| B. IV. | Ostatní výnosy | Součet B.IV.5. až B.IV.10. 48 | 1 055 | | 1 055 |
| B. IV. 7. | Výnosové úroky | 51 | 198 | | 198 |
| B. IV. 10. | Jiné ostatní výnosy | 54 | 857 | | 857 |
| | Výnosy celkem | Součet B.I. až B.V. 61 | 39 373 | | 39 373 |
| C. | Výsledek hospodaření před zdaněním | ř. 61 - (ř. 39 - ř. 37) 62 | -48 | | -48 |
| D. | Výsledek hospodaření po zdanění | ř. 62 - ř. 37 63 | -48 | | -48 |

Ekonomická část



14. 7. 2023

lidlong

| | | |
|------------------------------|--|--|
| Sestaveno dne: 30.05.2023 | | Podpisový záznam statutárního orgánu účetní jednotky nebo podpisový vzor fyzické osoby, která je účetní jednotkou  |
| Právní forma účetní jednotky | Předmět podnikání Ostatní ambulantní a terénní služby j.n. | Pozn.: |

Příloha v účetní závěrce v plném rozsahu

Charita Hlučín

ke dni 31.12.2022

Obsah přílohy

Podle § 29 a § 30 vyhlášky č. 504/2002 Sb.:

1. Popis účetní jednotky
2. Použité obecné účetní zásady, účetní metody a odchylky od těchto metod
3. Výše a povaha jednotlivých položek výnosů a nákladů, které jsou mimořádné svým objemem nebo původem
4. Účetní jednotky, v nichž je účetní jednotka společníkem s neomezeným ručením
5. Informace o položkách dlouhodobého majetku
6. Celkové odměny účtované auditorem
7. Účetní jednotky, v nichž účetní jednotka sama nebo prostřednictvím 3. osoby drží podíl
8. Splatné dluhy pojistného na sociálním zabezpečení a příspěvku na státní politiku zaměstnanosti, splatné dluhy veřejného zdravotního pojištění a evidované daňové nedoplatky
9. Cenné papíry nabyté účetní jednotkou
10. Informace k položkám dluhů
11. Výsledek hospodaření v členění na hlavní a hospodářskou činnost a pro účely daně z příjmů
12. Průměrný přepočtený počet zaměstnanců dle kategorií a osobní náklady za účetní období v členění podle výkazu zisku a ztráty
13. Účasti členů řídicích, kontrolních nebo jiných orgánů účetní jednotky v osobách, s nimiž účetní jednotka uzavřela za vykazované účetní období obchodní smlouvy nebo jiné smluvní vztahy
14. Zálohy, závdavky a úvěry poskytnuté členům řídicích, kontrolních a jiných orgánů
15. Informace k dani z příjmů
16. Významné položky z rozvahy a výkazu zisku a ztráty, u kterých je uvedení podstatné pro hodnocení finanční a majetkové situace
17. Přehled o přijatých a poskytnutých darech, dárcích a příjemcích těchto darů
18. Přehled o veřejných sbírkách podle zákona upravujícího veřejné sbírky
19. Způsob vypořádání výsledku hospodaření z předcházejících účetních období
20. Popis významných událostí, které nastaly mezi rozvahovým dnem a okamžikem sestavení účetní závěrky, a kvantifikace jejich ekonomických dopadů

1. Popis účetní jednotky

| | |
|-----------------------------------|---|
| Název: | Charita Hlučín |
| Sídlo: | U Bašty 275/3, PSČ 748 01, Hlučín |
| Právní forma: | evidována právnická osoba |
| IČ: | 44941960 |
| Předmět podnikání: | ostatní ambulantní nebo terénní sociální služby j. n. |
| Den vzniku účetní jednotky: | |
| Zdaňovací období: | od 1.1.2022 do 31.12.2022 |
| Rozvahový den: | 31.12.2022 |
| Okamžik sestavení účetní závěrky: | 30.5.2023 |

1.1. Poslání účetní jednotky (hlavní činnost, hospodářská a další činnost)

Posláním Charity Hlučín a hlavní činností je poskytování kvalitních sociálních a zdravotních služeb seniorům, lidem se zdravotním postižením a lidem ohroženým sociálním vyloučením. Všechny služby poskytujeme s důrazem na lidskou důstojnost a individualitu každého klienta, bez rozdílu náboženské, rasové či politické příslušnosti.

1.2. Statutární orgány a organizační složky s vlastní právní osobností

Statutární orgán – ředitel Pavel Sobol

Rada Charity Hlučín – je ustanovena na základě stanov Diecézní charity ostravsko – opavské jako poradní orgán ředitele Charity Hlučín. Členové rady se vyjadřují k zásadním otázkám vztahujícím se ke strategii, řízení a hospodaření Charity Hlučín.

1.3. Zakladatelé, zřizovatelé, vklady do vlastního jmění

Zřizovatelem je Biskupství ostravsko – opavské, Kostelní náměstí 3172/1, Moravská Ostrava, 72802, IČ: 65468953

| | |
|---------------------|------------|
| Stav k 1. 1. 2022 | 18 091 442 |
| 1. Přírůstky celkem | 5 472 669 |
| 2. Úbytky celkem | 926 817 |
| Stav k 31. 12. 2022 | 22 637 295 |

2. Použité obecné účetní zásady, účetní metody a odchylky od těchto metod

2.1. Použité obecné účetní zásady

Účetnictví respektuje obecné účetní zásady, především zásadu účtování ve věcné souvislosti, zásadu opatrnosti a předpoklad o schopnosti účetní jednotky pokračovat ve svých aktivitách.

2.2. Použité účetní metody

ÚJ vede účetnictví dle zákona č. 563/1991 Sb. a vyhlášky č. 504/2002 Sb.

2.3. Informace o odchylkách od metod podle § 7 odst. 5 zákona o účetnictví s uvedením jejich vlivu na majetek a závazky, na finanční situaci a výsledek hospodaření účetní jednotky nejsou

2.4. Způsob oceňování majetku a závazků

Zásoby - evidence zásob je vedena způsobem B. V průběhu roku se vydaje na pořízení zásob účtují přímo do spotřeby. Na konci účetního období je provedena inventura a zjištěný zůstatek se zaúčtuje na účty zásob.

Drobný hmotný majetek od 3 000,- do 80 000,- Kč s dobou použitelnosti delší než 1 rok nebo do 3 000,- s dobou použitelnosti delší než 2 roky je oceňován pořizovacími cenami a účtován přímo do spotřeby. Je evidován na samostatných kartách majetku a podléhá inventarizaci.

Dlouhodobý hmotný majetek nad 80 000,- Kč s dobou použitelnosti delší než 1 rok, nebo v případě majetku pořízeného z dotačních titulů se výše zatřídění majetku řídí dle podmínek dotačních programů.

Peněžní prostředky a cenniny se oceňují jmenovitými hodnotami.

Dlouhodobý hmotný i nehmotný majetek (kromě pohledávek) je oceňován pořizovacími cenami.

Cenné papíry a podíly a deriváty se oceňují pořizovacími cenami.

Pohledávky při vzniku jmenovitou hodnotou; při nabytí za úplatu nebo vkladem pořizovací cenou; **závazky** jmenovitou hodnotou.

Bezúplatné nabytí majetku se oceňuje reprodukční pořizovací cenou.

2.5. Způsob stanovení úprav hodnot majetku (odpisy a opravné položky)

Dlouhodobý majetek je odepisován účetně i daňově. Účetně podle druhu a účelu použití u každého předmětu zvlášť, daňové odpisy jsou vedeny podle zákona o daních z příjmů. Používá se zrychlené odpisování dle § 32 zák. č. 586/1992 Sb. a rovnoměrné odpisování dle § 31 zák. č. 586/1992 Sb. u majetku zařazeného do 2. až 5. odpisové skupiny. Účetní i daňové odpisy jsou vedeny v účetním softwaru v kartách majetku.

2.6. Způsob přepočtu údajů v cizích měnách na českou měnu

Účetní jednotka nemá žádné finanční operace v cizí měně.

2.7. Stanovení reálné hodnoty majetku a závazků

Ocenění reálné hodnoty majetku vychází z tržní ceny, z hodnoty znaleckého posudku nebo kvalifikovaného odhadu, případně lze u nevýznamných částek považovat za reálnou hodnotu ocenění dle § 25 zákona č. 563/1991 Sb.

2.8. Použitý oceňovací model a technika při ocenění reálnou hodnotou nenastalo

3. Výše a povaha jednotlivých položek výnosů a nákladů, které jsou mimořádné svým objemem nebo původ

Přijaté dotace na provozní účely a odměny pracovníků v sociálních službách

| | |
|--------------------------------------|----------------------|
| Moravskoslezský kraj (kap. 313 MPSV) | 16 077 000 Kč |
| Moravskoslezský kraj | 255 500 Kč |
| MPSV - provoz | 1 111 000 Kč |
| Město Hlučín | 1 110 610 Kč |
| Obec Ludgeřovice | 740 000 Kč |
| Ostatní obce | 264 250 Kč |
| Eu dotace | 40 555 Kč |
| Celkem | 19 598 915 Kč |

Veškeré finanční prostředky dotací byly použity k určeným účelům a ve stanovených termínech vyúčtovány poskytovatelům.

4. Účetní jednotky, v nichž je účetní jednotka společníkem s neomezeným ručením Nejsou

5. Informace o položkách dlouhodobého majetku (údaje v tis. Kč)

Ekonomická část

Příloha v účetní závěrce v plném rozsahu

Charita Hlučín

ke dni 31.12.2022

| Majetek | Počáteční stav | Přirůstky | Úbytky | Konečný stav | Opravné položky a oprávky | | | Úroky |
|---|----------------|--------------|--------------|---------------|---------------------------|-------------|----------------|-------|
| | | | | | Počátek | Změna | Konec | |
| Stavby (021) | 22 016 | 162 | 0 | 22 178 | -12 931 | -472 | -13 403 | |
| Hmotné movité věci a jejich soubory (022) | 6 268 | 3 444 | 689 | 9 023 | -3 809 | 105 | -3 704 | |
| Pozemky (031) | 266 | 0 | 0 | 266 | - | - | - | |
| Umělecká díla, předměty a sbírky (032) | 24 | 0 | 0 | 24 | - | - | - | |
| Pořízení dl. Nehmotného majetku (042) | 407 | 3 703 | 3 606 | 505 | - | - | - | |
| Poskytnuté zálohy na dl. Majetek (052) | 333 | 369 | 701 | 0 | | | | |
| CELKEM | 29 315 | 7 678 | 4 996 | 31 996 | -16 740 | -367 | -17 107 | |

6. Celkové odměny účtované auditorem

| Druh služby | Náklad |
|------------------------------------|-----------|
| Povinný audit roční účetní závěrky | 18 150 Kč |
| Daňové poradenství | 2 420 Kč |

7. Účetní jednotky, v nichž účetní jednotka sama nebo prostřednictvím 3. osoby drží podíl nejsou

8. Splatné dluhy pojistného na sociálním zabezpečení a příspěvku na státní politiku zaměstnanosti, splatné dluhy veřejného zdravotního pojištění a evidované daňové nedoplatky nejsou

9. Cenné papíry nabyté účetní jednotkou nejsou

10. Informace k položkám dluhů

10.1. Dluhy, které vznikly v daném účetním období a u kterých zbytková doba splatnosti k rozvahovému dni přesahuje 5 let nejsou

10.2. Dluhy kryté zárukou nejsou

10.3. Finanční nebo jiné dluhy, které nejsou obsaženy v rozvaze nejsou

11. Výsledek hospodaření v členění na hlavní a hospodářskou činnost a pro účely daně z příjmů

| Činnost | Výnosy | Náklady | Hospodářský výsledek |
|---------------|------------------------|-------------------------|-------------------------|
| Hlavní | Kč | Kč | - Kč |
| Hospodářská | 0 Kč | 0 Kč | 0 Kč |
| Celkem | 39 372 782,92Kč | 39 420 951,29 Kč | - 48 186,37,- Kč |

12. Průměrný přepočtený počet zaměstnanců dle kategorií a osobní náklady za účetní období v členění podle výkazu zisku a ztráty

| | Sledované účetní období |
|--|-------------------------|
| Průměrný přepočtený počet zaměstnanců | 58,40 |
| z toho členů řídicích orgánů | 0 |
| z toho členů kontrolních orgánů | 0 |
| z toho členů správních orgánů | 0 |
| Osobní náklady | 29 642 509 Kč |
| z toho mzdové náklady | 21 698 985 Kč |
| z toho zákonné sociální pojištění | 7 143 821Kč |
| z toho ostatní sociální pojištění | 0 |
| z toho zákonné sociální náklady | 799 703 Kč |
| z toho ostatní sociální náklady | 0 |
| Počet a postavení zaměstnanců, kteří jsou zároveň členy řídicích, kontrolních nebo jiných orgánů | 0 |
| Odměny a funkční požitky členů řídicích, kontrolních a jiných orgánů | 0 |

Příloha v účetní závěrce v plném rozsahu

Charita Hlučín

ke dni 31.12.2022

13. Účasti členů řídicích, kontrolních nebo jiných orgánů účetní jednotky v osobách, s nimiž účetní jednotka uzavřela za vykazované účetní období obchodní smlouvy nebo jiné smluvní vztahy nejsou

14. Zálohy, závdavky a úvěry poskytnuté členům řídicích, kontrolních a jiných orgánů nejsou

15. Informace k dani z příjmů

15.1. Způsob zjištění základu daně z příjmů

| | |
|---|--------------------|
| výsledek hospodaření celkem (ř. 10 daňového přiznání) | -48 168 Kč |
| + částky, o které se podle § 23 odst. 3 písm. a) bodů 3 až 20 ZDP zvyšuje výsledek hospodaření (ř. 30 daňového přiznání) | 0 Kč |
| + výdaje neuznané za výdaje vynaložené k dosažení příjmů (ř. 40 daňového přiznání) | 149 485 Kč |
| + rozdíl, o který odpisy hmotného a nehmotného majetku, stanovené dle § 26 – 32a-33 ZDP, převyšují odpisy tohoto majetku v účetnictví (ř.50 daňového přiznání) | 413 692 Kč |
| (ř. 62 daňového přiznání Tříkrálová sbírka) | 2 100 232 Kč |
| - příjmy, které nejsou předmětem daně podle § 18 odst. 4 a 13 ZDP (ř. 100 daňového přiznání) | 627 154 Kč |
| - příjmy osvobozené od daně dle § 19 b ZDP (ř. 112 daňového přiznání) | 0 Kč |
| - příjmy nezahrnované do základu daně podle § 23 odst. 4 ZDP (ř. 140 daňového přiznání) | 0 Kč |
| - rozdíl, o který odpisy hmotného a nehmotného majetku, stanovené dle § 26 - 33 ZDP, převyšují odpisy tohoto majetku v účetnictví (ř. 150 daňového přiznání) | 0 Kč |
| "-" (ř.162 Tříkrálová sbírka) | 2 100 232 Kč |
| Základ daně (ř. 200 daňového přiznání) | -112 145 Kč |

15.2. Použité daňové úlevy nejsou

15.3. Způsob užití prostředků v běžném účetním období získaných z daňových úlev v předcházejících zdaňovacích obdobích nejsou

16. Významné položky z rozvahy a výkazu zisku a ztráty, u kterých je uvedení podstatné pro hodnocení finanční a majetkové situace nejsou

17. Přehled o přijatých a poskytnutých darech, dárcích a příjemcích těchto darů

Přijaté příspěvky /Kč/

| | |
|-----------------------------------|----------------------|
| Přijaté příspěvky sbírky (TKS) | 87 714,40 Kč |
| Příspěvky organizací a PO | 446 223 Kč |
| Přijaté příspěvky – fyzické osoby | 194 500 Kč |
| Přijaté příspěvky - věcné dary | 78 826 Kč |
| Celkem | 807 263,40 Kč |

Poskytnuté příspěvky /Kč/

| | |
|---|------------------|
| Poskytnuté členské příspěvky (APSS ČR, Místní akční skupiny Hlučín a Potravinová banka) | 10150 Kč |
| Celkem | 10 150 Kč |

18. Přehled o veřejných sbírkách podle zákona upravujícího veřejné sbírky nejsou

19. Způsob vypořádání výsledku hospodaření z předcházejících účetních období

Výsledek hospodaření za rok 2022 ztráta ve výši 48 186,37 Kč byl rozhodnutím ředitele organizace a souhlasem rady Charity Hlučín zaúčtován na účet 932 - Nerozdělený zisk, neuhrazená ztráta minulých let.

Příloha v účetní závěrce v plném rozsahu

Charita Hlučín

ke dni 31.12.2022

20. Popis významných událostí, které nastaly mezi rozvahovým dnem a okamžikem sestavení účetní závěrky, a kvantifikace jejich ekonomických dopadů:
nejdou

Sestaveno dne: 30.5.2023

Sestavil: Petra Smaženková

Statutární orgán : Pavel Sobol



14. 7. 2023

Siddloná

Ekonomická část

Přehled o peněžních příjmech a výdajích Charity Hlučín v roce 2022 (v tis.Kč)

| Druh | Stav k 1. 1. 2022 | Příjmy | Výdaje | Stav k 31. 12. 2022 |
|---------------|-------------------|---------------|---------------|---------------------|
| Pokladna | 140 | 2 220 | 2 289 | 71 |
| Bankovní účty | 12 552 | 75 723 | 73 671 | 14 604 |
| Celkem | 12 692 | 77 943 | 75 960 | 14 675 |

Úplný objem nákladů v členění na náklady vynaložené pro plnění sociálních a zdravotních služeb, pro plnění činností doplňkových a na správu Charity Hlučín v roce 2022 (v tis.Kč)

| Středisko/činnost | Náklady celkem | z toho: | | | | |
|---|----------------|--|--------------|----------------|---|--------------|
| | | materiál, energie, ostatní neskl. dod. | služby | osobní náklady | odpisy, prodaný maj., tvorba a použití rezerv | ostatní |
| Ošetrovatelská služba | 4 519 | 558 | 74 | 3 350 | 149 | 388 |
| Pečovatelská služba | 6 787 | 506 | 1 034 | 4 577 | 163 | 507 |
| Osobní asistence | 4 584 | 310 | 135 | 3 701 | 151 | 287 |
| Půjčovna pomůcek | 375 | 110 | 9 | 238 | 0 | 18 |
| Sociálně terapeutická dílna | 2 669 | 337 | 161 | 2 016 | 7 | 148 |
| Domov sv. Mikuláše | 20 023 | 2 017 | 1 307 | 14 962 | 584 | 1 153 |
| Celkem náklady sociální a zdravotní služby | 38 957 | 3 838 | 2 720 | 28 844 | 1 054 | 2 501 |
| Správa | 464 | 88 | 63 | 165 | 0 | 148 |
| Celkové náklady | 39 421 | 3 926 | 2 783 | 29 009 | 1 054 | 649 |

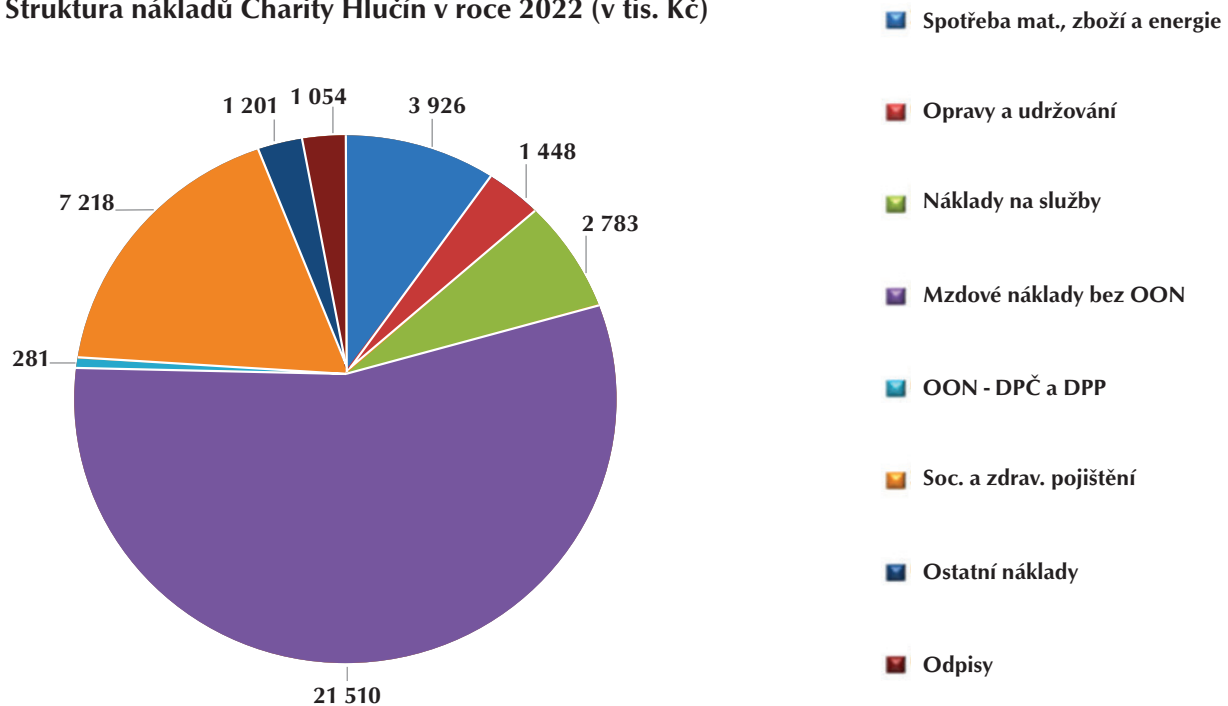
Ekonomická část

Stav fondů Charity Hlučín (v tis. Kč) v roce 2022

| Účet | Název | Stav k 1. 1. 2022 | Přírůstek | Úbytek | Stav k 31. 12. 2022 |
|--------|---------------------------|-------------------|-----------|--------|---------------------|
| 911200 | Fondy - Tříkrálová sbírka | 6528 | 2100 | 406 | 8222 |
| Celkem | | 6528 | 2100 | 406 | 8222 |

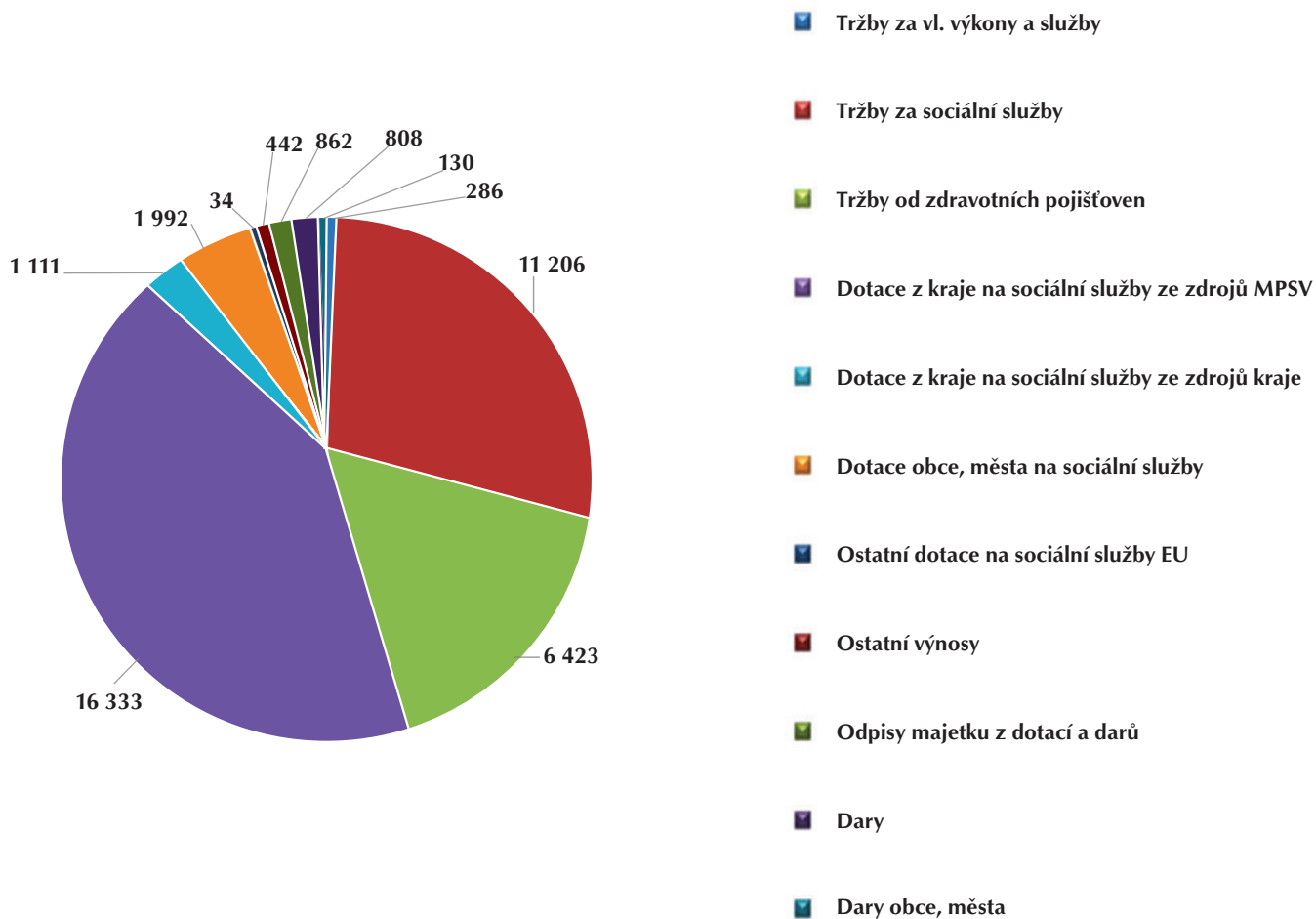
Ve fondech organizace účtuje :
o zdrojích získaných z veřejné sbírky (vykazovaný stav odpovídá nevyčerpané částce
z veřejné sbírky určené pro další použití)

Struktura nákladů Charity Hlučín v roce 2022 (v tis. Kč)



Ekonomická část

Struktura výnosů Charity Hlučín v roce 2022
v členění podle zdrojů (v tis. Kč)



Zpráva auditora





ZPRÁVA NEZÁVISLÉHO AUDITORA

**o ověření účetní závěrky a vyjádření auditora
ke způsobu účtování a použití poskytnutých dotací**

Účetní jednotka: **Charita Hlučín**
Sídlo: U Bašty 275/3, Hlučín, PSČ 748 01
Identifikační číslo: 44941960
Účetní období: 1.1.2022 – 31.12.2022

Název auditorské společnosti: Moravskoslezský audit, s.r.o.
Adresa auditorské společnosti: Čs. legií 3058/7, 702 00 Ostrava 2
Evidenční číslo auditorské společnosti: 523
*Jméno a příjmení auditora, který byl auditorskou společností určen jako odpovědný
za provedení auditu jménem auditorské společnosti:* Ing. Pavla Seidlová
Evidenční číslo auditora: 2114
Datum zprávy auditora: 14.7.2023



ZPRÁVA NEZÁVISLÉHO AUDITORA

Příjemce zprávy: zřizovatel, statutární orgán nevýdělečné organizace – ředitel a poskytovatelé dotací

Výrok auditora

Provedli jsme audit příložené účetní závěrky nevýdělečné organizace **Charita Hlučín** („nevýdělečná organizace“) sestavené na základě českých účetních předpisů, která se skládá z rozvahy k 31.12.2022, výkazu zisku a ztráty za rok končící 31.12.2022, a přílohy této účetní závěrky, která obsahuje popis použitých podstatných účetních metod a další vysvětlující informace. Údaje o nevýdělečné organizaci jsou uvedeny v příloze této účetní závěrky.

Podle našeho názoru účetní závěrka podává věrný a poctivý obraz aktiv a pasiv k 31.12.2022 a nákladů a výnosů a výsledku jejího hospodaření za rok končící 31.12.2022 v souladu s českými účetními předpisy.

Přijaté dotace poskytnuté na rok 2022 byly účtovány, použity a vyúčtovány v souladu s podmínkami poskytovatele.

Základ pro výrok

Audit jsme provedli v souladu se zákonem o auditorech a standardy Komory auditorů České republiky (KA ČR) pro audit, kterými jsou mezinárodní standardy pro audit (ISA) případně doplněné a upravené souvisejícími aplikačními doložkami. Naše odpovědnost stanovená těmito předpisy je podrobněji popsána v oddílu Odpovědnost auditora za audit účetní závěrky. V souladu se zákonem o auditorech a Etickým kodexem přijatým Komorou auditorů České republiky jsme na Společnosti nezávislí a splnili jsme i další etické povinnosti vyplývající z uvedených předpisů. Domníváme se, že důkazní informace, které jsme shromáždili, poskytují dostatečný a vhodný základ pro vyjádření našeho výroku.

Odpovědnost statutárního orgánu nevýdělečné organizace za účetní závěrku

Ředitel nevýdělečné organizace (dále jen statutární orgán) odpovídá za sestavení účetní závěrky podávající věrný a poctivý obraz v souladu s českými účetními předpisy a za takový vnitřní kontrolní systém, který považuje za nezbytný pro sestavení účetní závěrky tak, aby neobsahovala významné (materiální) nesprávnosti způsobené podvodem nebo chybou.

Při sestavování účetní závěrky je statutární orgán povinen posoudit, zda je nevýdělečná organizace schopna nepřetržitě trvat, a pokud je to relevantní, popsat v příloze účetní závěrky záležitosti týkající se jejího nepřetržitého trvání a použití předpokladu nepřetržitého trvání při sestavení účetní závěrky, s výjimkou případů, kdy zřizovatel plánuje zrušení nevýdělečné organizace nebo ukončení její činnosti, resp. kdy nemá jinou reálnou možnost, než tak učinit.

Za dohled nad procesem účetního výkaznictví v nevýdělečné organizaci odpovídá statutární orgán.

Odpovědnost auditora za audit účetní závěrky

Naším cílem je získat přiměřenou jistotu, že účetní závěrka jako celek neobsahuje významnou (materiální) nesprávnost způsobenou podvodem nebo chybou a vydat zprávu auditora obsahující náš výrok. Přiměřená míra jistoty je velká míra jistoty, nicméně není zárukou, že audit provedený v souladu s výše uvedenými předpisy ve všech případech v účetní závěrce odhalí případnou existující významnou (materiální) nesprávnost. Nesprávnosti mohou vzniknout v důsledku podvodů nebo chyb a považují se za významné (materiální), pokud lze reálně předpokládat, že by jednotlivě nebo v souhrnu mohly ovlivnit ekonomická rozhodnutí, která uživatelé účetní závěrky na jejím základě přijmou.

Při provádění auditu v souladu s výše uvedenými předpisy je naší povinností uplatňovat během celého auditu odborný úsudek a zachovávat profesní skepticismus. Dále je naší povinností:

- Identifikovat a vyhodnotit rizika významné (materiální) nesprávnosti účetní závěrky způsobené podvodem nebo chybou, navrhnout a provést auditorské postupy reagující na tato rizika a získat dostatečné a vhodné důkazní informace, abychom na jejich základě mohli vyjádřit výrok. Riziko, že neodhalíme významnou (materiální) nesprávnost, k níž došlo v důsledku podvodu, je větší než riziko neodhalení významné (materiální) nesprávnosti způsobené chybou, protože součástí podvodu mohou být tajné dohody, falšování, úmyslná opomenutí, nepravdivá prohlášení nebo obcházení vnitřních kontrol.
- Seznámit se s vnitřním kontrolním systémem nevýdělečné organizace relevantním pro audit v takovém rozsahu, abychom mohli navrhnout auditorské postupy vhodné s ohledem na dané okolnosti, nikoli abychom mohli vyjádřit názor na účinnost vnitřního kontrolního systému.
- Posoudit vhodnost použitých účetních pravidel, přiměřenost provedených účetních odhadů a informace, které v této souvislosti statutární orgán uvedl v příloze účetní závěrky.
- Posoudit vhodnost použití předpokladu nepřetržitého trvání při sestavení účetní závěrky statutárním orgánem a to, zda s ohledem na shromážděné důkazní informace existuje významná (materiální) nejistota vyplývající z událostí nebo podmínek, které mohou významně zpochybnit schopnost nevýdělečné organizace trvat nepřetržitě. Jestliže dojdeme k závěru, že taková významná (materiální) nejistota existuje, je naší povinností upozornit v naší zprávě na informace uvedené v této souvislosti v příloze účetní závěrky, a pokud tyto informace nejsou dostatečné, vyjádřit modifikovaný výrok. Naše závěry týkající se schopnosti nevýdělečné organizace trvat nepřetržitě vycházejí z důkazních informací, které jsme získali do data naší zprávy. Nicméně budoucí události nebo podmínky mohou vést k tomu, že nevýdělečná organizace ztratí schopnost trvat nepřetržitě.
- Vyhodnotit celkovou prezentaci, členění a obsah účetní závěrky, včetně přílohy, a dále to, zda účetní závěrka zobrazuje podkladové transakce a události způsobem, který vede k věrnému zobrazení.

Zpráva auditora

Naší povinností je informovat statutární orgán mimo jiné o plánovaném rozsahu a načasování auditu a o významných zjištěních, která jsme v jeho průběhu učinili, včetně zjištěných významných nedostatků ve vnitřním kontrolním systému.

Název auditorské společnosti:

Moravskoslezský audit, s.r.o.

Adresa auditorské společnosti:

Čs. legií 3058/7, 702 00 Ostrava 2

Evidenční číslo auditorské společnosti:

523

Jméno a příjmení auditora, který byl auditorskou společností určen jako odpovědný za provedení auditu jménem auditorské společnosti:

Ing. Pavla Seidlová

Evidenční číslo auditora:

2114

Datum zprávy auditora:

14.7.2023

Podpis auditora, který byl auditorskou společností určen jako odpovědný za provedení auditu jménem auditorské společnosti:

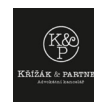
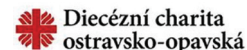


Seidlová

Poděkování za podporu



Poděkování partnerům



Města a obce: Bělá, Bohuslavice, Bolatice, Darkovice, Děhylov, Dobroslavice, Dolní Benešov, Hať, Chuchelná, Kobeřice, Kozmice, Kravaře, Markvartovice, Ostrava-Hošťálkovice, Ostrava-Lhotka, Ostrava-Plesná, Píšť, Rohov, Sudice, Strahovice, Šilheřovice, Štěpánkovice, Třebom, Vřesina, Závada.

Římskokatolické farnosti: Bohuslavice, Bolatice, Dolní Benešov, Hať, Hlučín, Chuchelná, Kobeřice, Kozmice, Kravaře, Ludgeřovice, Píšť, Strahovice, Sudice, Šilheřovice, Štěpánkovice, Vřesina, Závada.

Apoštolská církev Hlučín, BADEOR Mexiko, Církevní MŠ Ludgeřovice, CINE – servis s. r. o. - Jaroslav Loskot, Fontána Hlučín, Happy Doctor, Chytrá organizace, ČSOB pomáhá regionům, Informační centrum a muzeum Hlučínska, Městská policie Hlučín, Karin Bělasová – Pomozte nám vrátit úsměv dětem, MONETA Money Bank, Moravskoslezský audit, s. r. o., Nadace ČEZ, Nadační fond TESCO, Nová šance, Potravinová banka v Ostravě, SENDTEX STORE RS, Sport a kultura Hlučín, ŠKODA AUTO, Technické služby Hlučín, THOMAS s. r. o., Výbor dobré vůle – Nadace Olgy Havlové, ZŠ Ludgeřovice

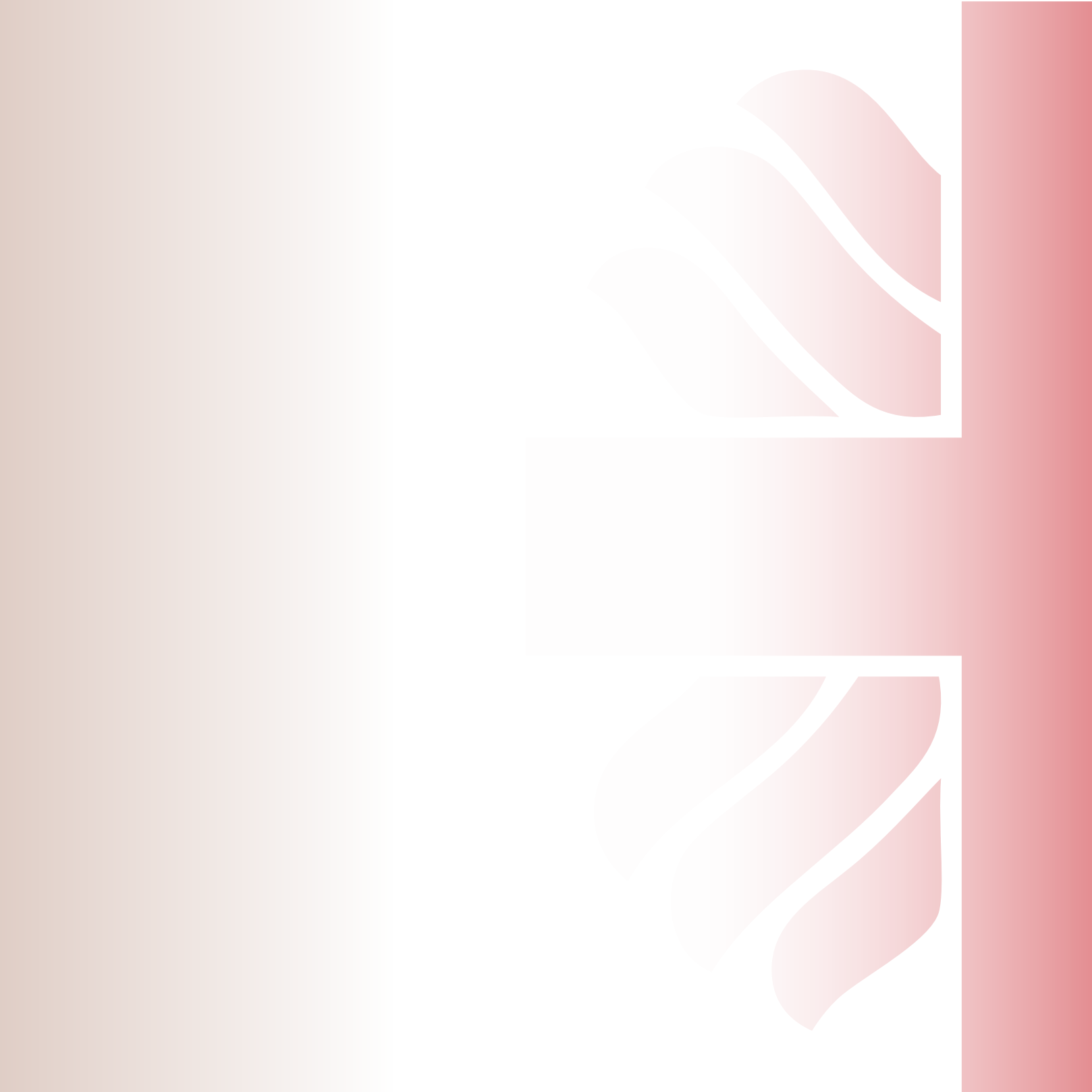
MUDr. Baldermanová Milena, MUDr. Bartusková Marie, MUDr. Feriancová Hana, MUDr. Havlová Iveta, MUDr. Havlík Martin, MUDr. Henzl Jiří,

MUDr. Holinková Balgarová, MUDr. Honka Marek, MUDr. Horváthová Silvie, MUDr. Hálová Petra, MUDr. Janíková Radka, MUDr. Janková Jana, MUDr. Kazdová Jaromíra, MUDr. Kratochvílová Eva, MUDr. Vojáčková Kubatá Markéta, MUDr. Kubina Daniel, MUDr. Makhoul Mária, MUDr. Mateřánková Alexandra, MUDr. Menšíková Tereza, MUDr. Michalská Miroslava, MUDr. Michalský Karel, MUDr. Mokraš Radim, MUDr. Murcková Lenka, MUDr. Muroňová Michaela, MUDr. Olšr Josef, MUDr. Ondrušová Claudia, MUDr. Papuga Tomáš, MUDr. Palzerová Darja, MUDr. Pazdřora Vlastimil, MUDr. Plasgurová Hilda, MUDr. Pudich Erich, MUDr. Pudichová Jana, MUDr. Řehořová Dagmar, MUDr. Řehová Eva, MUDr. Štaier Lumír, MUDr. Víteček Oldřich, MUDr. Závadská Lenka

Fakultní nemocnice Ostrava, Městská nemocnice Ostrava, Slezská nemocnice v Opavě, Vítkovická nemocnice

Česká průmyslová zdravotní pojišťovna, Oborová zdravotní pojišťovna, Revírní bratrská pokladna, Vojenská zdravotní pojišťovna, Všeobecná zdravotní pojišťovna, Zdravotní pojišťovna Ministerstva vnitra ČR

Zvláštní poděkování všem koordinátorům a kolektívům Tříkrálové sbírky.





www.charitahlucin.cz