

# Výroční zpráva 2012



Charita Hlučín



## Úvodní slovo ředitele

Vážení přátelé,

dovoluji si Vám předložit výroční zprávu Charity Hlučín za rok 2012. Přijměte, prosím, následující stránky jako velmi zkrácený souhrn toho, co se v životě naší organizace uplynulý rok odehrálo. S odstupem, se kterým výroční zprávy vznikají, si vždy uvědomím, že neexistuje krátký či dlouhý čas, ale existuje pouze čas naplněný a čas nenaplněný. Je již na posouzení především našich klientů, ale také na Vašem posouzení, zda jsme jako Charita Hlučín svůj čas ohraničený kalendářním rokem 2012 naplnili svou činností dostatečně, či nikoliv.



V minulé výroční zprávě jsem jako aktuální zprávu uvedl, že jsme zakoupili budovu našeho nového sídla v Hlučíně na ulici U Bašty 275/3. Skutečná realizace této transakce spadá do prvních měsíců roku 2012. Velmi si vážím především toho, že k nabytí budovy jsme nemuseli čerpat žádný úvěr ani půjčku, ale cenu jsme uhradili z vlastních uspořené prostředků. Tím však investice zdaleka neskončily. Během loňského roku jsme v našem sídle provedli úpravu systému vytápění a realizovali zabezpečovací systém s napojením na bezpečnostní pult. Na zpevněnou plochu pro parkování našich automobilů jsme byli nuceni upravit přilehlou parcelu, kterou máme v dlouhodobém pronájmu od Města Hlučín. Zároveň jsme již podnikli první kroky k tomu, abychom mohli v budoucnu naše stávající sídlo opravit, zejména střechu, a také rozšířit. Záměrem je nabídnout našim klientům zcela bezbariérový přístup, získat prostory pro realizaci nových služeb a ještě více zkvalitnit služby stávající. Celá řada prací se však konala i v Ludgeřovicích v Charitním domově sv. Mikuláše a v Sociálně terapeutické dílně. Pracovali jsme na rozšíření nabídky úkonů našich služeb, opět se nám podařilo dovybavit půjčovnu pomůcek.

Ovšem první pololetí roku 2012 se neslo především ve znamení „boje o Sociálně terapeutickou dílnu“. Změna způsobu financování a nedostatečná výše státních dotací způsobila téměř ukončení činnosti dílny. V jeden okamžik jsme byli dokonce nuceni oficiálně



oznámít zrušení její registrace. Naštěstí se po mnoha peripetích, jednáních, mediálních akcích a po četné korespondenci na všechny možné strany podařilo dílnu zachránit. Přestože vše dopadlo dobře, jednalo se o velmi bolestnou zkušenost provázenou strachem a obavami zaměstnanců dílny o pracovní místo a slzami i strachem klientů o oblíbenou a potřebnou službu. Když jsem v roce 2000 nastupoval do Charity Hlučín, byl jedním ze zásadních otazníků té doby způsob financování sociálních služeb. V roce 2012 je stále nejzásadnější otázkou v oblasti sociálních služeb, jak je financovat...

Jak tedy zhodnotit rok 2012 celkově? Musím říci, že pozitivně. Katastrofu v dílně se podařilo zažehnat a ostatní střediska prožila úspěšné období. O tom, co jejich vedoucí považovali za klíčové, získáte informace na dalších stranách. Pro mne je tím nejdůležitějším, a tvrdím to opakovaně, lidský potenciál, který má Charita Hlučín ve svých zaměstnancích. Dosud nikdo nedokázal vymyslet lepší způsob péče o člověka, než zase jen s pomocí člověka. Proto děkuji všem svým kolegyním a kolegům za jejich práci a za její nevšední lidský rozměr.

Nemůžeme a nechceme se zříci toho, že jsme zařízením římskokatolické církve. Proto chci na závěr poděkovat za rok 2012 také Tomu, který nás všechny nekonečně přesahuje a dává naší práci konečný smysl a cíl.

*Mgr. et Bc. Lukáš Volný, ředitel*



## Vznik organizace a její právní postavení

Charita Hlučín je nestátní neziskovou organizací a patří mezi základní složky Diecézní charity ostravsko-opavské (DCHOO), která spolu s ostatními charitami Čech a Moravy tvoří sdružení Charita česká republika. Charita česká republika je právnickou osobou dle Kodexu kanonického práva (kán. 312, 313). Je součástí (útvarem) římskokatolické církve registrované v České republice podle zákona č. 3/2002 Sb., od níž odvozuje svou právní subjektivitu. Evidována je podle téhož zákona.

Charita Hlučín byla zřízena jako právnická osoba dle zřizovacího dekretu vydaného arcibiskupem olomouckým dne 27. května 1991 ve smyslu kán. 114, § 3 Kodexu kanonického práva. Právní subjektivita byla Charitě Hlučín delegována Ministerstvem kultury ČR dne 1. července 1994.

V současné době je naším zřizovatelem Biskupství ostravsko-opavské.

### Statutární orgán

Statutárním orgánem Charity Hlučín je ředitel – Mgr. et Bc. Lukáš Volný (od 1. března 2005)

### Charitní rada

Ing. Pavel Kotula - předseda

Ing. Lenka Petermannová – člen

Ing. Martin Melecký - člen

### Počet zaměstnanců v roce 2012

Zaměstnanci v pracovním poměru: 56 (konečný stav k 31. 12. 2012: 48 + 4 na mateřské dov.)

Dohody o provedení práce: 19, dohody o pracovní činnosti: 1

### Poslání Charity Hlučín

Posláním Charity Hlučín je poskytování kvalitních sociálních a zdravotních služeb seniorům, lidem se zdravotním postižením a lidem ohroženým sociálním vyloučením. Všechny služby poskytujeme s důrazem na lidskou důstojnost a individualitu každého klienta, bez rozdílu náboženské, rasové či politické příslušnosti.

Základním vzorem a východiskem naší činnosti je život a praxe Ježíše Krista tak, jak je to popsáno v biblických knihách Nového zákona.



## Přehled jednotlivých středisek a projektů

### Terénní služby

Charitní ošetrovatelská služba v rodinách (CHOS)

Charitní pečovatelská služba v rodinách (CHPS)

Charitní asistenční služba (CHAS)

### Pobytové služby

Charitní domov sv. Mikuláše – domov pro seniory (DSVM)

### Ambulantní služby

Sociálně terapeutická dílna (STD)

### Doplňkové služby a projekty

Půjčovna kompenzačních pomůcek

Zprostředkování bezplatného právního poradenství

Tříkrálová sbírka 2012 (TKS)





## Charitní ošetrovatelská služba v rodinách (CHOS)

Adresa: U Bašty 275/3, 748 01 Hlučín

Tel: 595 042 368

E-mail: vrchni.sestra@charitahlucin.cz

*Ošetrovatelská služba Charity Hlučín je nestátní zdravotnické zařízení a zajišťuje ošetrovatelskou péči v domácím prostředí pacientů. Tato péče je indikována praktickým lékařem nebo zdravotnickým zařízením a je hrazena z veřejného zdravotního pojištění.*

K přiblížení práce sester Charitní ošetrovatelské služby bych ráda použila myšlenek řeckého učence Kopta, které jsou obsaženy v knize Paula Coelho *Rukopis nalezený v Akkonu*:

*„Práce je projevem Lásky, jež lidi spojuje. Díky práci poznáváme, že nedokážeme žít bez druhého člověka a že i on potřebuje nás.*

*Jsou dva druhy práce:*

*První je práce, kterou vykonáváme jen z povinnosti, a zajišťujeme si tak každodenní obživu.*

*V tomto případě lidé jen prodávají svůj čas, aniž chápou, že si ho nikdy už nekoupí zpět. Celý život tráví sněním o dni, kdy si konečně budou moci odpočinout. Když ten den přijde, jsou už příliš staří, než aby si užívali všeho, co život nabízí. Tito lidé nikdy nepřebírají odpovědnost za vlastní činy. Říkají: „Nemám na vybranou.“ Je však i druhý druh práce.*

*Tu lidé přijímají rovněž proto, aby si zajistili každodenní obživu, když ji však vykonávají, snaží se každou minutu naplnit oddaností a láskou k druhým. Tomuto druhému typu práce říkáme Oběť. Dva lidé totiž mohou vařit totéž jídlo a používat týchž přísad, jeden z nich však vložil do své práce Lásku, zatím co ten druhý se snažil jen nasytit. Výsledek bude zcela jiný, třebaže láska není něčím, co bychom mohli vidět nebo položit na talíř vah. Osobě, jež přináší oběť, se vždy dostane odměny, čím štědřeji rozdává svou náklonnost, tím více její náklonnosti přibývá.“*

A jak probíhal život v roce 2012 v Charitní ošetrovatelské službě? První rok jsme prožily v našem novém sídle. Jsme službou terénní, ale v zázemí na ulici U Bašty jsou všechny sestry spokojeny. Důležitým počinem v loňském roce bylo ukončení sterilizace pomůcek a nástrojů pomocí vlastního parního sterilizátoru. Charitní ošetrovatelská služba je na krajském úřadě vedena jako nestátní zdravotnické zařízení, a proto se musíme řídit zákony a vyhláškami ČR. K tomu patří i provozní řád zpracovaný pro konkrétní objekt a konkrétní



službu. Vzhledem k vysokým požadavkům, a tudíž i nákladnému provozu parního sterilizátoru, jsme sterilizátor vyřadili, i když byl ještě účinný. Nyní nakupujeme hotový sterilní zdravotnický materiál různých typů a velikostí od různých firem, aby vyhovoval všem pacientům.

Loni jsme nakoupili i některé nové pomůcky a přístroje, např. bioptonovou lampu, infúzní stojany, atd.

Auta, která používáme k dopravě za svými pacienty, nám sloužila dobře, bylo jen pár malých poruch, které byly vzápětí odstraněny.

Kolektiv zůstal rovněž po celý rok stabilní, potýkali jsme se jen s několika málo pracovními neschopnostmi, vše jsme však lehce zvládly. Všechny sestry se v loňském roce zúčastnily některé ze školících akcí, které se váží k jejich práci. Nové poznatky pak zkvalitňují naši ošetrovatelskou péči.

*Anna Postulková, vrchní sestra*

### **Ministatistika roku 2012**

Počet ošetřených pacientů:	639
Počet návštěv:	15 448
Počet pracovníků v terénu:	8





## Charitní pečovatelská služba v rodinách (CHPS)

Adresa: U Bašty 275/3, 748 01 Hlučín

Tel: 595 042 368

E-mail: [andrea.strachotova@charitahlucin.cz](mailto:andrea.strachotova@charitahlucin.cz)

Charitní pečovatelská služba je registrovanou sociální službou, která je zřízena na základě § 40 zákona č. 108/2006 Sb., o sociálních službách v aktuálním znění, a je definována takto:

*Pečovatelská služba je terénní nebo ambulantní služba poskytovaná osobám, které mají sníženou soběstačnost z důvodu věku, chronického onemocnění nebo zdravotního postižení a rodinám s dětmi, jejichž situace vyžaduje pomoc jiné fyzické osoby. Služba poskytuje ve vymezeném čase v domácnostech osob a v zařízeních sociálních služeb vyjmenované úkony.*

Naše pečovatelská služba je poskytována na rozsáhlém území Hlučínska a v okrajových částech Ostravy. Je zde celá řada obcí a měst vzdálených od sebe několik kilometrů. Z tohoto důvodu je nutné zajistit co nejlepší mobilitu našich pracovníků, abychom vyhověli požadavkům velkého počtu žadatelů o naše služby. Autobusová doprava není v tomto regionu tak provázaná, a proto využíváme k zajištění služeb tří automobilů. V terénu pracuje 7 pracovníků přímé péče na celý úvazek a 1 pracovníce na 0,5 úvazku.

Pracovnice klientům poskytují péči při ranních i večerních toaletách, pomáhají jim s běžnými úkony denního života, a tak posilují jejich sebevědomí. Jelikož je tato služba poskytována v domácím prostředí, je zapotřebí respektovat klientovo soukromí a v mnohém se mu přizpůsobit.

Někteří klienti již nezvládají základní péči o domácnost. I o toto se pečovatelky postarají. Pomohou s úklidem, nákupem, dovezou oběd, a aniž by o tom přemýšlely, jsou někdy jediným pojitkem klientů se „světem venku“. Jsou jim důvěřnicemi, pomocnicemi, společnicemi, ale nikdy se tato mince nesmí obrátit. Pečovatelky musí zachovávat mlčenlivost a být vždy ke klientovi taktní.

Službu poskytujeme na základě žádosti zájemce o službu nebo rodiny, ale se zahájením služby musí zájemce vždy souhlasit. Pak je vyhotovena písemná smlouva mezi klientem a Charitou Hlučín.





Službu si klient hradí dle platného ceníku pečovatelských služeb. K platbě použije tzv. „příspěvek na péči“, který pobírá. Pokud příspěvek nemá, nebo o této možnosti neví, jsou mu poskytnuty informace v rámci naší sociální práce, jak a kde si o příspěvek požádat.

Naším cílem je klientům poskytnout jen takové služby, které skutečně potřebují, aby si v co největší míře zachovali svou samostatnost v každodenním životě.

*Andrea Strachotová, DiS., vedoucí služby*

#### **Rok 2012 v několika bodech:**

- březen 2012 – změna ceníku
- stáže pracovníků přímé péče
- vzdělávání pracovníků přímé péče dle novelizace zákona č. 108/2006 Sb., ve znění pozdějších předpisů – kurz „Co vám napoví lidská neverbální komunikace a jak toho využít v sociální práci“
- od dubna – nový sterilizátor na pedikérské nástroje

#### **Ministatistika roku 2012**

Počet klientů:	269
Počet pracovníků přímé péče:	8 (7,5 úvazku)
Počet jednotlivých výkonů:	68 439
Počet výkonů hodinově:	4 594 hodin
Působnost:	Hlučín, 18 obcí Hlučínska a přilehlých částí Ostravy





## Charitní asistenční služba v rodinách (CHAS)

*Adresa: U Bašty 275/3, 748 01 Hlučín*

*Tel: 595 042 368*

*E-mail: andrea.strachotova@charitahlucin.cz*

Charitní asistenční služba je registrovanou službou, která je zřízena na základě § 39 zákona č. 108/2006 Sb., o sociálních službách v aktuálním znění, a je definována takto:

*Osobní asistence je terénní služba poskytovaná osobám, které mají sníženou soběstačnost z důvodu věku, chronického onemocnění nebo zdravotního postižení, jejichž situace vyžaduje pomoc jiné fyzické osoby. Služba se poskytuje bez časového omezení, v přirozeném sociálním prostředí osob a při činnostech, které osoba potřebuje.*

Asistenční službu zajišťuje jedna asistentka na plný úvazek a jedna na poloviční úvazek. K překonávání vzdáleností v oblasti Hlučínska máme k dispozici automobil.

Asistenční služba se poskytuje v časovém rozmezí delším než jedna hodina. Služba je sjednána na základě písemné smlouvy. Je respektována svobodná vůle klienta. Jen on se rozhoduje, zda smlouvu uzavře, či nikoliv. Klient si službu hradí dle platného ceníku asistenčních služeb. K platbě slouží tzv. „příspěvek na péči“. Není-li klient příjemcem tohoto příspěvku, jsou mu poskytnuty informace, kde a jak si o příspěvek může zažádat.

Klienti často tráví ve společnosti asistentek mnoho času. Z tohoto důvodu také asistentky mnohdy i z nepatrné změny chování klienta poznají, že něco není v pořádku. Klient na sobě někdy nechce nechat znát útrapy, ale jeho chování ho prozradí. Asistentka musí vnímat tyto změny a má možnost, např. přiměřeným a citlivým rozhovorem, najít příčinu a klientovi pomoci. Největší moc má vlídné slovo a úsměv, který je nakažlivý.

Asistentky nedělají klientům jen společnost, ale pomáhají jim s hygienou, s nákupy, úklidy. Doprovázejí klienty při procházkách, podávají jídlo, pití. Mohou jim číst knihy, časopisy, nebo si jen vyprávět. Záleží na klientovi, o jakou konkrétní službu z naší nabídky má zájem. Někdo může např. strádat z důvodu osamělosti. I v tomto případě má asistentka možnost klienta povzbudit, a tak přispět ke zlepšení jeho zdravotního stavu.



Úkolem asistentky je podporovat klienta v jeho snaze o samostatnost a být mu nápomocna v případě, kdy už klient běžné úkony nezvládá.

*Andrea Strachotová, DiS., vedoucí služby*

#### **Rok 2012 v několika bodech:**

- začátkem roku – změna ceníku
- odborné stáže v jiném registrovaném zařízení
- probíhalo vzdělávání pracovníků přímé péče dle novelizace zákona č. 108/2006 Sb., ve znění pozdějších předpisů

#### **Ministatistika roku 2012**

Počet klientů:	13
Počet pracovníků přímé péče:	2 (1,5 úvazku)
Počet hodin asistence:	2 493
Počet výkonů hodinově:	4 594 hodin
Působnost:	Hlučín, 6 obcí Hlučínska a přilehlých částí Ostravy





## Půjčovna kompenzačních pomůcek

Adresa: U Bašty 275/3, 748 01 Hlučín

Tel: 595 043 275

E-mail: sekretariat@charitahlucin.cz

Půjčovna kompenzačních pomůcek je každoročně velmi žádanou a především potřebnou službou pro všechny lidi, kteří se ocitnou v nečekané životní situaci, kdy potřebují zapůjčit některou z našich zdravotnických či kompenzačních pomůcek nebo některý z přístrojů. V loňském roce k této nabídce přibyla také nabídka zapůjčení resuscitačních loutek.

Nedá se říct, že by o některé pomůcky byl zájem větší a o některé menší. Potřebné jsou všechny, ať už si je klienti půjčí třeba jen na pár dní či měsíců anebo na několik let. Ale je pravdou, že nejžádanější bývají elektrická či mechanická nemocniční polohovací lůžka a invalidní vozíky. Dále pak wc křesla pevná či pojízdná a v neposlední řadě také pevná i pojízdná chodítka. Rovněž nabízíme k zapůjčení jídelní stolky a ostatní jednoduché pomůcky, jako například nástavce na wc, matrace, sedačky do vany, jídelní podnosy aj. Ze zdravotnických pomůcek jsou pak velmi žádané - bioptronová lampa, koncentrátor kyslíku, odsávačka hlenů a antidekubitní matrace s kompresorem.

Všechny pomůcky se zapůjčují i bez doporučení lékaře a na základě sepsané smlouvy, s jejímiž podmínkami jsou klienti předem obeznámeni. Předem znají dle platného ceníku částku, za kterou se určitá pomůcka měsíčně pronajímá, dále dobu, na kterou je smlouva uzavřena (samozřejmě s možností dřívějšího vrácení anebo naopak prodloužení) – vše dle potřeb klienta. Pokud klient potřebuje, zajistíme také rozvoz pomůcky, její kompletaci a zaučení klienta. To vše také dle platného ceníku, který je k dispozici na webu Charity Hlučín.

V roce 2012 jsme zakoupili čtyři elektrické polohovací postele, z nichž dvě byly pořízeny z Výboru dobré vůle - Nadace Olgy Havlové.

*Bc. Andrea Kostelníková, koordinátorka půjčovny*

### Ministatistika roku 2012

Počet půjčených pomůcek: 249

Počet pracovníků: 1



## Charitní domov sv. Mikuláše – domov pro seniory (DSVM)

*Adresa: Hlučinská 1330/7a, 747 14 Ludgeřovice*

*Tel: 595 053 930*

*E-mail: domov@charitahlucin.cz*

Rok 2012 byl pro Charitní domov sv. Mikuláše již jedenáctým rokem jeho provozu. Přes obavy, které v posledních letech zažíváme vždy začátkem roku, kdy panuje nejistota, jak s omezenými financemi budeme schopni svůj úkol zvládnout, jsme obstáli se ctí. Velký podíl na tomto faktu má úsilí lidí pracujících v našich sociálních službách, za což jim patří velký dík.



Domov dále plnil své poslání, jímž je poskytovat seniorům, kteří již nemohou zůstat ve svém domácím prostředí, nové zázemí, aby zde prožili své stáří obklopeni laskavou péčí zajišťující jejich potřeby, ale také stáří svobodné a aktivní, prožívané v úzkém kontaktu s rodinou a vrstevníky.

Domov v tomto roce nabízel sociální služby 30 seniorům nad 65 let v bezbariérovém prostředí památkově chráněného objektu v blízkosti ludgeřovického kostela. Přímou péči zajišťovalo 12 pracovníků v sociálních službách a 3 zdravotní sestry, o kulturu a společenské vyžití se starala 1 pracovnice. Na provozu se dále podíleli: vedoucí domova, administrativní pracovník, pracovnice kuchyně, uklízečky a na částečný úvazek také ředitel Charity Hlučín, sociální pracovník, správce domova a účetní.

Pracovníci se vzdělávali jak v technické oblasti – školení BOZP, PO, školení řidičů, tak v sociální oblasti v akreditovaných kurzech na téma neverbální komunikace, manipulace. Zajímavé byly také odborné stáže v podobném zařízení.



Dařilo se nám naplňovat naše cíle. Ke zkvalitnění péče bylo zakoupeno šest jídelních stolků, dvě sprchovací křesla, čtyři antidekubitní vzduchové matrace a další pomůcky.

Spolupracovali jsme s veřejností a snažili se naši činnost aktivně prezentovat. V Domově proběhl Den otevřených dveří, zúčastnili jsme se Dne sociálních služeb, uspořádali jsme zahradní posezení a také již 7. vánoční jarmark, který si získal značný věhlas. Opět jsme pořádali společné kulturní akce s Klubem důchodců z Vrablovce. Navštívili jsme Klub důchodců z Markvartovic s prezentací našeho domova. Dlouhodobě spolupracujeme se školami, organizujeme praxe studentů a praktikantů kurzů.

O společenském vyžití klientů v domově se dočtete níže v ohlédnutí za prožitým rokem od samotných klientů, kteří tento rok zhodnotili jako „pěkný“.

*Irena Prchalová, vedoucí domova*

### **Ministatistika roku 2012**

Kapacita:	30 klientů
Nově přijatí klienti:	6 klientů
Odchod do jiné služby:	1 klient
Zemřelí klienti:	5 klientů
Průměrný věk:	85 let
Využití lůžek:	99,20 %
Počet pracovníků přímé péče:	18

### **Malé ohlédnutí za rokem 2012 v Domově sv. Mikuláše**

Rok 2012 nám všem nadělal 365 dní, které jsme se snažili naplnit a využít podle svých přání, představ a potřeb.

My chceme vzpomínat na to dobré, co se u nás událo.

Žijeme v malém společenství vrstevníků, máme rádi hlavně klid a pohodu. Naše dny plynou podle našeho tempa. Rádi se také bavíme a měli jsme k tomu dost příležitostí.

Nový rok jsme uvítali Tříkrálovým koncertem, pokračovali jsme Kloboukovým plesem s členy klubu důchodců z Vrablovce, oslavou MDŽ s tanečním vystoupením, oslavou Svátku matek s panem starostou, přivítali jsme prvním grilováním jaro, užili si zahradní slavnost, celodenní autobusový výlet do Chuchelné s obědem v restauraci, navštívili jsme místní cukrárnu a restauraci, uskutečnili jsme výlety po vsi, návštěvy hřbitova, návštěvu kostela sv. Mikuláše s varhanním koncertem. Užili jsme si sváteční atmosféru blížících se vánočních svátků při mikulášské nadílce a na jarmarku, dále ve vánoční kavárničce a při silvestrovské kavárničce, opět s členy klubu důchodců z Vrablovce.



Společně jsme oslavili narozeniny všech klientů, pekli jsme pro zvláštní sváteční příležitosti a také jen tak, něco na chuť na naše kavárničky. Pravidelně jsme si mohli nakoupit potřebný textil, nechat si upravit vlasy podle svých přání, objednat si pedikúru. Během celého roku nás navštěvovaly děti z okolních škol a školek se svými vystoupeními

Také jsme se mohli vždy v sobotu odpoledne zúčastnit mše svaté. Přečetli jsme dvě knihy na pokračování, zhlédli několik filmů a seriálů v našem minikině, poslouchali spoustu oblíbených písniček. Rádi jsme přivítali všechny návštěvy, hlavně návštěvy našich blízkých. Přivítali jsme mezi sebe několik nových klientů a s některými jsme se rozloučili už navždy. Byl to pěkný rok, jako všechny ostatní. Něco dal a něco vzal. Vše musí zůstat v rovnováze.

V jednom časopise jsme si přečetli článek, ve kterém byla velmi moudrá věta:  
*„Dnešní den není přípravou na zítřek. Dnešní den je nejdůležitější událost vašeho života.“*

*Klienti Domova sv. Mikuláše*





## Sociálně terapeutická dílna (STD)

Adresa: Hlučínská 1330/7a, 747 14 Ludgeřovice

Tel: 595 053 929

E-mail: [dilna@charitahlucin.cz](mailto:dilna@charitahlucin.cz)

*„Moudrost je schopnost pohledu odjinud.“*

*(Patricie Holečková)*

Rok 2012 začal pro naši dílnu velice nešťastně. Vzhledem k faktu, že jsme v dotačním řízení získali na provoz velmi malou částku, museli jsme v 1. pololetí náš provoz značně omezit. Počet pracovníků klesl ze 4 na pouhé 2 a denní kapacita klesla na 7 klientů. Přesto jsme i nadále poskytovali ambulantní (denní) sociální služby dle zákona č. 108/2006 Sb., o sociálních službách, lidem s různými zdravotními znevýhodněními (tělesné, duševní, mentální i kombinované zdravotní postižení). Tito lidé si u nás v rámci sociálně – pracovní terapie zdokonalovali a dále rozvíjeli sociální i pracovní návyky. Individuálně stanovené aktivity pak vždy směřovaly k dalšímu osobnostnímu rozvoji každého klienta, aby se tak stávali sebevědomější a samostatnější.

Ke konci prvního pololetí se na nás přece jen usmálo štěstí a formou dofinancování jsme dostali dostatečnou částku na to, abychom provoz udrželi do konce roku. Vrátila se jedna z přeřazených pracovníků a denní kapacita se vyšplhala na 12 klientů.

I přesto jsme se ale museli velmi ohánět a účast na různých prodejních akcích v průběhu celého roku byla pro nás stěžejní. Největší výzvou pak pro nás byla zakázka na 1 100 hrnečků pro ArcelorMittal. Nejvíce prodejů bylo tradičně před Vánocemi, a tak se všichni činili a tvořili a přicházeli s novými nápady, jak naše výrobky ozvláštnit a inovovat, aby se líbily.

Na závěr bych chtěla poděkovat všem, kteří v době největší krize přispěchali na pomoc a naši dílnu podpořili. Naše velké díky patří rodinám a opatrovníkům našich klientů i příznivcům z řad veřejnosti, zejména pak vedení Charity Hlučín, které hledalo způsob, jak nás udržet v provozu, což se nakonec našťáště podařilo.

*Mgr. Tereza Kašínská, vedoucí služby*





### Výčet největších akcí, kterých jsme se aktivně zúčastnili

- Den sociálních služeb města Hlučín – společné vystoupení našich klientů s pracovníky
- ArcelorMittal – Velikonoční a Vánoční prodeje, zakázka 1100 hrnečků
- ZOO Ostrava - zakázka na upomínkové předměty – „první zub Rashmi“
- obce Ludgeřovice, Kravaře, Hlučín, Markvartovice, Rohov, Píšť, Vřesina – vánoční i velikonoční prodeje
- Vánoční jarmark v DSVM

### Ministatistika roku 2012

Počet klientů STD: 32 (z toho 26 žen a 6 mužů)

Počet pracovníků: 3

Denní kapacita: 12 klientů





## Tříkrálová sbírka 2012

*„My tři králové jdeme k vám, štěstí, zdraví vinšujeme vám!“*

Charita Hlučín vykoledovala v rámci Tříkrálové sbírky roku 2012 celkovou částku 1 748 892 Kč. Z uvedené částky Charitě Hlučín dle celostátně určeného klíče zůstalo 65%, tedy částka 1 136 780 Kč. Poselství lidem dobré vůle do 25 obcí regionu Hlučínsko přinášela tisícovka koledníků ve 300 „tříkrálových“ skupinkách (289 kasiček).

### Jak jste podpořili střediska Charity Hlučín v roce 2012?

#### Charitní domov sv. Mikuláše – bylo

uhrazeno:

- Oprava posuvných dveří
- Oprava automobilu
- Oprava sušičky
- Částečná spotřeba plynu
- Servis zabezpečovacího systému
- Podpora provozu střediska Charitní domov sv. Mikuláše a další



#### Sociálně terapeutická dílna – bylo

uhrazeno:

- Oprava havárie na rozvodu vody
- Podpora provozu střediska Sociálně terapeutická dílna a další

#### Charitní pečovatelská a asistenční služba v rodinách – bylo uhrazeno:

- Zakoupení kopírovacího stroje
- Úhrada části ceny za nové sídlo Charity Hlučín, Charitní pečovatelské a asistenční služby v Hlučíně na ulici U Bašty.
- Úhrada části ceny za úpravu plochy pro parkování automobilů
- Pracovní pomůcky pro pečovatelky a další

Tímto také znovu děkujeme všem lidem dobré vůle za přátelské přijetí koledníků, štědré dary a otevřené srdce pro všechny lidi, kteří potřebují podat pomocnou ruku! Děkujeme, že nám pomáháte pomáhat!!!

*Bc. Kateřina Krzikallová, DiS, koordinátorka sbírky*



## Technický úsek

*Adresa: Hlučínská 1330/7a, 747 14 Ludgeřovice*

*Tel: 595 020 565*

*E-mail: vojtech.matusinec@charitahlucin.cz*

Technický úsek má na starost správu a údržbu budov. Jedná se o budovy CHOS, CHPS, CHAS, ředitelství Charity Hlučín (objekt U Bašty 275/3) a Charitního domova svatého Mikuláše a Sociálně terapeutické dílny v Ludgeřovicích. Údržbu vozového parku – celkem 11 automobilů, komunikuje s jednotlivými dodavatelskými a servisními firmami, připravuje podklady ke smlouvám a navrhuje jejich změny. Komunikuje a spolupracuje zejména s odborem správy majetku MěÚ Hlučín, technickým úsekem Obce Ludgeřovice, se správcem počítačové sítě a dalšími smluvními partnery. Je pracovníkem zodpovědným za oblast BOZP, požární ochrany a dodržování technických norem a nařízení v organizaci Charity Hlučín. Zajišťuje nákupy technického zařízení a vybavení včetně automobilů, mobilních telefonů, počítačového hardwaru, atd. Jedná s dodavateli energií, zajišťuje komunikaci s pojišťovnami v rámci minimalizace možných škod. Má na starost nakládání s odpady – komunální a nebezpečný odpad, plynovou kotelnu, ČOV, výtah. Provádí drobné opravy na střediscích Charity Hlučín. V Charitním domově svatého Mikuláše má na starost úklid, který zajišťují 2 uklízečky a 1 brigádnice na úklid o víkendech, 1 topiče – obsluha plynové kotelny o víkendech a od října 2012 na dohodu o provedení práce pomocníka údržby, je jejich přímým nadřízeným.

### **Přehled provedených a zajištěných prací v roce 2012**

#### **Charitní domov sv. Mikuláše v Ludgeřovicích**

- Zakoupení 2 ks skládacích, polohovatelných elektrických pečovatelských lůžek, vč. příslušenství;
- Zakoupení profesionální pračky Miele + zhotovení přívodů elektřiny;
- Malování společných prostorů (chodby, schodiště, kuchyň, jídelna, šatna, soc. zařízení a kanceláře);
- Oprava střechy – dodání prasklých chybějících břidelic, opravy – výměny prasklých okapů;
- Výroba a montáž 2 ks šatních skříní s uzamykatelným trezorkem na 4 lůžkový pokoj – vybavení kvůli zkvalitnění poskytování sociálních služeb;



- Posuvné dveře (vstup DPS) – výměna motoru ovládání posuvných dveří;
- Zakoupení chladničky pro zaměstnance – denní místnost;
- Administrativa – výroba a montáž otevřené niky na šanony, pokládka nového zátěžového koberce a zakoupení nového NTB;

### **Sociálně terapeutická dílna**

- Oprava prasklého přívodu TUV, cca 30 m, vč. úpravy stropů SDK;

### **Správa, terénní služby, půjčovna kompenzačních pomůcek**

- Úprava nádvoří – demontáž betonových prvků v prostoru nádvoří (betonové panely a obruby), úprava rostlého terénu, naložení, odvoz a likvidace stavebního odpadu, zavezení struskou a srovnání podkladu a následná pokládka zámkové dlažby;
- Zhotovení EZS (elektrický zabezpečovací systém);
- Úprava místnosti – původní kotelná na tuhá paliva, demontáž + likvidace kotle na tuhá paliva; zasypaní prostupů + betonáž podlahy; úprava stěn, montáž SDK; příprava nových rozvodů CU – plynový kotel; zakoupení a montáž nového samokondenzačního plynového kotle a venkovního tepelného čidla; montáž termoregulačních ventilů u všech radiátorů; zapojení, odzkoušení a provedení revizí;
- Zakoupení 2 ks skládacích, polohovatelných elektrických pečovatelských lůžek, vč. příslušenství;

### **Poděkování firmám a organizacím:**

MěÚ Hlučín, Obec Ludgeřovice, Firma la.das s.r.o., AMBRA – Trade, s.r.o., Sezame, ACA Autocentrála Hlučín, Automotoland CZ s.r.o. Hlučín, AF Centrum, ZPT Vigantice, Prisima, Boček – hasičské služby, ČOV Zdeněk Sklář, Marius Pedersen, Miele, Josef Blokeš – revize elektro, elektro práce Gajdečka, firma ARBO, SPEDOS, výtahy OTIS, MALNAT Ludgeřovice, MSK Ostrava, Solvar, žaluzie Hudec, GASS-EKO s.r.o., KAVAMAT, Charita sv. Alexandra – stolařská dílna, Instalátérské práce – Hladký Antonín, GTS Novera, Telefónica O2 Czech Republic, a.s., Ateliér Filandr, MARPO, s.r.o., Antény Jiří Schenk, Pneu OK, s.r.o.

*Vojtěch Matušinec, vedoucí úseku*



## Ekonomická část

Rozvaha v plném rozsahu ke dni 31.12.2012 (v celých tisících Kč)

### AKTIVA (v tis. Kč)

<b>Dlouhodobý majetek celkem</b>	<b>15 507</b>
Umělecká díla, předměty a sbírky	24
Stavby	22 208
Samostatné movité věci a soubory movitých věcí	3 041
Drobný dlouhodobý hmotný majetek	1 564
Oprávký ke stavbám	-8 175
Oprávký k samostatným movitým věcem a souborům movitých věcí	-1 590
Oprávký k drobnému dlouhodobému hmotnému majetku	-1 565
<b>Krátkodobý majetek celkem</b>	<b>4 129</b>
Materiál na skladě	38
Výrobky	13
Odběratelé	540
Poskytnuté provozní zálohy	284
Pohledávky za zaměstnanci	100
Ostatní daně a poplatky	5
Nároky na dotace a ostatní zúčtování se státním rozpočtem	16
Nároky na dotace a ost. zúčtování s rozp. org. územ. samo.	22
Dohadné účty aktivní	117
Pokladna	86
Ceniny	1
Účty v bankách	2 643
Náklady příštích období	25
Příjmy příštích období	239
<b>Aktiva celkem</b>	<b>19 636</b>

### PASIVA

<b>Vlastní zdroje celkem</b>	<b>16 928</b>
Vlastní jmění	17 976
Účet výsledku hospodaření	-130
Nerozdělený zisk, neuhrazená ztráta minulých let	-918
<b>Cizí zdroje celkem</b>	<b>2 708</b>
Ostatní dlouhodobé závazky	590
Dodavatelé	297
Zaměstnanci	858
Závazky k institucím soc. zabezpečení a zdravot. pojištění	505
Ostatní přímé daně	116
Jiné závazky	58
Dohadné účty pasivní	257
Výdaje příštích období	23
Výnosy příštích období	4
<b>PASIVA CELKEM</b>	<b>19 636</b>



## Výkaz zisku a ztráty k 31.12. 2012 (v celých tisících Kč)

### NÁKLADY

<b>Spotřebované nákupy celkem</b>	<b>2 461</b>
Spotřeba materiálu	1 460
Spotřeba energie	486
Spotřeba ostatních neskladovatelných dodávek	515
<b>Služby celkem</b>	<b>3 225</b>
Opravy a udržování	426
Cestovné	7
Náklady na reprezentaci	56
Ostatní služby	2 736
<b>Osobní náklady celkem</b>	<b>13 445</b>
Mzdové náklady	9 775
Zákonné sociální pojištění	3 272
Zákonné sociální náklady	398
<b>Daně a poplatky celkem</b>	<b>17</b>
Ostatní daně a poplatky	17
<b>Ostatní náklady celkem</b>	<b>121</b>
Odpis nedobytné pohledávky	2
Úroky	24
Jiné ostatní náklady	95
<b>Odpisy, prodaný majetek, tvorba rezerv a opravných položek celkem</b>	<b>1 072</b>
Odpis dlouhodobého nehmotného a hmotného majetku	1 072
<b>Náklady celkem</b>	<b>20 341</b>

### VÝNOSY

<b>Třby za vlastní výkony a zboží celkem</b>	<b>13 860</b>
Tržby za vlastní výrobky	178
Tržby z prodeje služeb	13 682
<b>Změna stavu vnitroorganizačních zásob celkem</b>	<b>-18</b>
Změna stavu zásob výrobků	-18
<b>Ostatní výnosy celkem</b>	<b>166</b>
Úroky	9
Zúčtování fondů	34
Jiné ostatní výnosy	123
<b>Tržby z prodeje majetku, zúčtování rezerv a opravných položek celkem</b>	<b>95</b>
Tržby z prodeje dlouhodobého nehmotného a hmotného majetku	95
<b>Přijaté příspěvky celkem</b>	<b>720</b>
Přijaté příspěvky (dary)	720
<b>Provozní dotace celkem</b>	<b>5 388</b>
Provozní dotace	5 388
<b>Výnosy celkem</b>	<b>20 211</b>
<b>Výsledek hospodaření před zdaněním</b>	<b>-130</b>
<b>Výsledek hospodaření po zdaněním</b>	<b>-130</b>



## Stav a pohyb majetku

### Dlouhodobý majetek (DM)

Dlouhodobý majetek	Stav k 1.1. 2012	Přírůstky	Úbytky	Stav k 31.12. 2012
021 – Stavby	18 412 689,27	3 795 130,00		22 207 819,27
022 – Samost. mov. věci	2 657 590,80	702 020,00	318 980,60	3 040 630,20
028 – DDHM	1 601 826,34	0,00	37 248,00	1 564 578,34
032 – Umělecká díla	24 000,00	0,00	0,00	24 000,00
DM celkem	22 696 106,41	4 497 150,00	356 228,60	26 837 027,81

### Dotace

Na charitativní činnost v r. 2012 byly Charitě Hlučín poskytnuty tyto provozní dotace:

Poskytovatel dotace	Výše poskytnuté dotace (v Kč)
Ministerstvo práce a sociálních věcí ČR	3 471 000,00
Moravskoslezský kraj	280 000,00
Město Hlučín	780 000,00
Obec Ludgeřovice	570 000,00
Ostatní obce	247 000,00
Provozní dotace Úřadu práce	40 000,00

Poskytnuté provozní dotace činily v roce 2012 celkem **5 388 000,00 Kč**.

Finanční prostředky dotací byly beze zbytku využity k určeným účelům a v dohodnutých termínech byly vyúčtovány poskytovatelům.

### Fondy

Charita Hlučín v souladu s příslušnými právními a vnitřními předpisy žádné fondy netvoří.



## VÝROK A VYJÁDRĚNÍ AUDITORA

### *Výrok k účetní závěrce*

Provedli jsme audit přiložené účetní závěrky nevýdělečné organizace **Charita Hlučín, IČ: 44941960**, která se skládá z rozvahy k 31.12.2012, výkazu zisku a ztráty za rok končící 31.12.2012 a přílohy této účetní závěrky, která obsahuje popis použitých podstatných účetních metod a další vysvětlující informace. Údaje o příspěvkové organizaci jsou uvedeny v příloze této účetní závěrky.

Podle našeho názoru účetní závěrka podává věrný a poctivý obraz aktiv a pasiv nevýdělečné organizace Charita Hlučín k 31.12.2012 a nákladů a výnosů a výsledku jejího hospodaření za rok končící 31.12.2012 v souladu s českými účetními předpisy.

Toto naše stanovisko dáváme **bez výhrad**.

### *Vyjádření ke způsobu účtování a použití poskytnuté dotace od MPSV ČR*

Na základě výsledků použitých auditorských procedur jsme nezjistili žádnou skutečnost, která by naznačovala, že způsob účtování poskytnuté dotace od MPSV za období od 1.1.2012 do 31.12.2012 není správný, a že způsob použití dotace od MPSV za období od 1.1.2012 do 31.12.2012 nebyl v souladu s podmínkami poskytovatele.

Toto naše stanovisko dáváme **bez výhrad**.

Ostrava, 8. 4. 2013

Název auditorské společnosti: Moravskoslezský audit, s.r.o.

Číslo auditorského oprávnění: 523

Jméno a příjmení auditora, který vypracoval zprávu  
jménem auditorské společnosti: Ing. Pavla Seidlova

Číslo auditorského oprávnění: 2114

Podpis auditora:

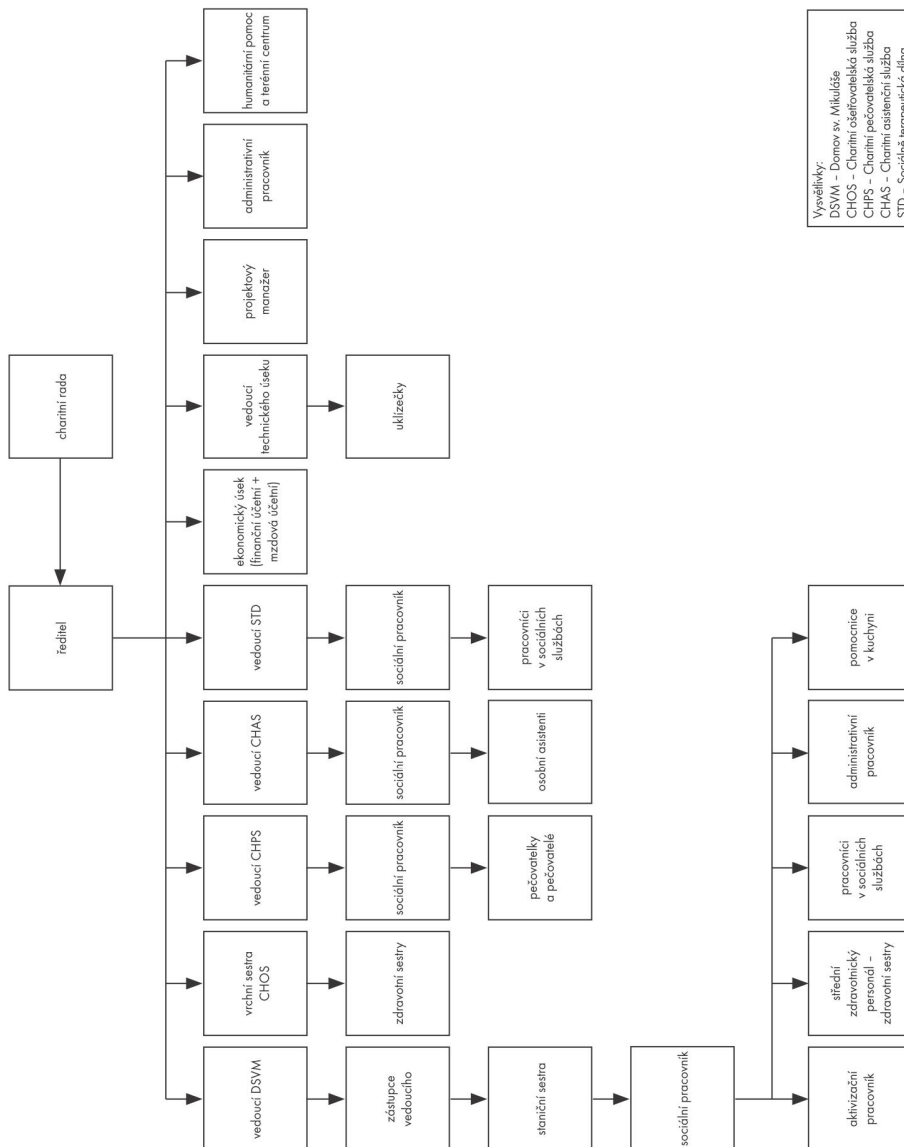


*Seidlova*





## Organizační schéma Charity Hlučín





## Děkujeme těmto partnerům, dárcům a spolupracovníkům

Ministerstvo práce a sociálních věcí, Ministerstvo zdravotnictví, Moravskoslezský kraj

Úřad práce České republiky – krajská pobočka v Ostravě, kontaktní pracoviště Opava a Hlučín

Město Hlučín, Obec Ludgeřovice, Obec Bělá, Obec Bohuslavice, Obec Darkovice, Obec Děhylov, Obec Dobroslavice, Město Dolní Benešov, Obec Hať, Obec Háj ve Slezsku, Obec Chuchelná, Obec Kobeřice, Obec Kozmice, Město Kravaře, Obec Markvartovice, Městská část Ostrava-Hošťálkovice, Městská část Ostrava-Lhotka, Obec Píšť, Obec Rohov, Obec Sudice, Obec Strahovice, Obec Šilheřovice, Obec Štěpánkovice, Obec Třebom, Obec Vřesina, Obec Závada.

ACA Autocentrála Hlučín, AF Centrum, s.r.o., AMBRA – Group, s.r.o., ArcelorMittal Ostrava a.s., Arnošt Boček – ARBO, AUTOMOTOLAND CZ s.r.o., Asociace poskytovatelů sociálních služeb ČR, A-Z COM, Barevný svět Ostrava, Boček – Hasičské služby, Centrum pro zdravotně postižené MSK, Církevní školka Ludgeřovice, Česká spořitelna, a.s., DAMAN, spol. s.r.o., Diakonie Broumov, DICONA, a.s., Diecézní charita ostravsko-opavská, DomovU jezera, Domov sv. Zdislavy, Dům sv. Eufrasie, Fontána Hlučín, Firma la-das, s.r.o., Charita Frenštát pod Radhoštěm, Charita Hrabyně, Charita Odry, Charita Opava, Charita Studénka, Informační centrum a muzeum Hlučínska, JKV Test, s.r.o., KAVAMAT, Klub důchodců Hlučín, Klub důchodců Ludgeřovice, Klub důchodců Vrablovec, Krnovská škrobárna spol. s.r.o., Le Pharmacy, s.r.o., Lékárna U Vítka, Lékárna U Hradeb, Lékárna U sv. Mikuláše Ludgeřovice, Lékárna U Zlaté koruny, Lékárna U Mistra Konráda, Marie Pekárková – lékárna Petřkovice, MAS Hlučínsko, Meyra ČR s.r.o., Městská policie Hlučín, Moravskoslezský audit, s.r.o., Nadace OKD, Nadační fond Veolia, Občanské sdružení Nová šance, Ostravská univerzita v Ostravě, Slezská univerzita Opava, Pekárna Azpek, Prisima spol. s.r.o., Pohostinství U Kostela Ludgeřovice, Promedica Praha group, a.s., Římskokatolická farnost Třebovice, Římskokatolická farnost Ludgeřovice, Římskokatolická farnost Šilheřovice, Římskokatolická farnost Hlučín, Římskokatolická farnost Hať, Římskokatolická farnost Kravaře, Římskokatolická farnost Dolní Benešov, Sdružení Podkova, Společnost MARIE, STOKLASA Textilní galanterie, Středisko vzdělávání, s.r.o., Školní jídelna Ludgeřovice,



---

---

TS Hlučín s.r.o., UNTRACO, v.o.s., Výtahy OTIS, a.s., ZPT Vigantice, Výbor dobré vůle – Nadace Olgy Havlové, Zoologická zahrada Ostrava, Žaluzie Hudec a mnoho dalších.

Bartusek Ondřej, MUDr. Bartusková Marie, MUDr. Bělan Petr, JUDr. Beneš Oldřich, Beran Václav, p. Bindáčová Kornelie, MUDr. Bizoň Jiří, Ing. Brtva Jiří, Brtvovalá Eva, Blokeš Josef, Mgr. Blokešová Karin, Mgr. Černá Martina, členové komunitního plánování Hlučínska, MUDr. Horkel Pavel, MUDr. Kačmářová Taťána, Ing. Kalvarová Jana, Ph.D., MUDr. Kazdová Jaromíra, P. Mgr. Koloničný Václav, MUDr. Kubatá Markéta, Ing. Kotula Pavel, Kramná Alžběta, p. Kubenka Jaroslav, p. Kubenka Ludvík, MUDr. Kubina Daniel, MUDr. Kubinová Anna, P. Mgr. Kuchař Pavel, Ph.D., p. Kuchař Vladimír, MUDr. Kulaviak Ladislav, p. Latoňová Pavla, MUDr. Lebeda Jiří, P. Mgr. Mazur Jan, Ing. Melecký Martin, MUDr. Michalská Miroslava, MUDr. Murcková Lenka, MUDr. Němcová Dáša, MUDr. Němec Jan, Mons. Novák Bohuslav, MUDr. Novosad Libor, p. Obrusníková Lýdie, MUDr. Ondrušová Claudia, MUDr. Pásek Karel, Ing. Petermannová Lenka, MUDr. Pchálek Jáchym, MUDr. Pokludová Krista, Procházková Hedvika, MUDr. Pudich Erich, MUDr. Pudichová Jana, René Mobius, MUDr. Řehořová Dagmar, MUDr. Řehová Eva, p. Řehová Lucie, MUDr. Sobotka Jindřich, Soldánová Renata, Solvar Martin, JUDr. Staničková Hana, MUDr. Stašková Zdeňka, MUDr. Škutová Viktorie, Ing. Šoferová Krista, P. Mgr. Šmíd Martin, MUDr. Štaier Lumír, MUDr. Švajgrová Věra, MUDr. Tvrđý Alfréd, MUDr. Vilášková Plačková Andrea a mnoho dalších, které zde nejmenujeme.



## Obsah

Úvodní slovo ředitele .....	1
Vznik organizace a její právní postavení .....	3
Přehled jednotlivých středisek a projektů .....	4
Charitní ošetřovatelská služba v rodinách .....	5
Charitní pečovatelská služba v rodinách .....	7
Charitní asistenční služba v rodinách .....	9
Půjčovna kompenzačních pomůcek .....	11
Charitní domov sv. Mikuláše .....	12
Sociálně terapeutická dílna .....	15
Tříkrálová sbírka 2011 .....	17
Technický úsek .....	18
Ekonomická část .....	20
Výrok a vyjádření auditora .....	23
Organizační schéma Charity Hlučín .....	24
Poděkování partnerům, dárcům a spolupracovníkům .....	25



## Přehled kontaktů na všechna střediska

### **Charita Hlučín**

U Bašty 275/3, 748 01 Hlučín

ředitel: Mgr. Bc. Lukáš Volný

Tel/fax: 595 043 275, 728 550 637

E-mail: sekretariat@charitahlucin.cz

www.charitahlucin.cz

### **Charitní ošetrovatelská služba**

U Bašty 275/3, 748 01 Hlučín

Vedoucí ošetrovatelské služby: Anna Postulková

Tel: 595 042 368, 603 502 779

E-mail: vrchni.sestra@charitahlucin.cz

### **Charitní pečovatelská a asistenční služba**

U Bašty 275/3, 748 01 Hlučín

Vedoucí služeb: Andrea Strachotová, DiS.

Tel: 595 042 368, 603 502 753

E-mail: andrea.strachotova@charitahlucin.cz

### **Charitní domov sv. Mikuláše – domov pro seniory**

Hlučinská 1330/7a, 747 14 Ludgeřovice

Vedoucí domova: Irena Prchalová

Tel: 595 020 550, 603 501 993

E-mail: irena.prchalova@charitahlucin.cz

### **Sociálně terapeutická dílna**

Hlučinská 1330/7a, 747 14 Ludgeřovice

Vedoucí dílny: Mgr. Tereza Kašinská

Tel: 595 053 929, 603 502 618

E-mail: tereza.kasinska@charitahlucin.cz

### **Půjčovna kompenzačních pomůcek**

U Bašty 275/3, 748 01 Hlučín

Koordinátorka půjčovny: Bc. Andrea Kostelníková

Tel: 595 043 275, 731 354 877

E-mail: andrea.kostelnikova@charitahlucin.cz