

VÝROČNÍ ZPRÁVA

2010



CHARITA HLUČÍN



VÝROČNÍ
ZPRÁVA

2010

CHARITA HLUČÍN

ÚVODNÍ SLOVO ŘEDITELE

Vážení přátelé,

dovoluji si Vám předložit výroční zprávu Charity Hlučín za rok 2010. Bývá údělem ředitelů, že mají-li ve většině pracovních a organizačních záležitostí „slovo poslední“, tak ve výroční zprávě je jejich doménou „slovo úvodní“.

Nebudu se zde na těchto nemnoha řádcích pouštět do podrobného hodnocení naší činnosti, ani do představování jednotlivých služeb. To vše se můžete dočíst na dalších stranách. Pokoušíme se Vám na nich představit to nejpodstatnější z loňského roku, co formovalo a utvářelo naše služby, nebo naopak, jak jsme my svými službami a svým působením formovali a utvářeli naše okolí.

Jako každá zpráva, tak i výroční zpráva musí být nutně zkratkovitá. Byť se v ní podaří zachytit ty nejdůležitější výsledky, tak to, co zachytit nikdy nelze, jsou osudy lidí, tenká vlákna vztahů, utrpení, pochopení, odpuštění, pomoci, bezmoci... Data uváděná ve výročních zprávách jsou jen malým vrcholkem ledovce a často ani nemusí zcela vypovídat o skutečné kvalitě služby.

Naše práce totiž patří k těm specifickým oborům lidské činnosti, kdy se skutečná kvalita v konečném důsledku projeví pouze ve vztahu. Teprve ve chvíli, kdy pracovník a klient stojí tváří v tvář, teprve při tomto setkání osob ve dvou diametrálně odlišných pozicích se naplňuje slovo kvalita konečným významem. Zde nepomůže jen odborná erudice, nepomůže beze zbytku dodržena metodika a pracovní postup (i když to vše je také potřeba!). Vstupuje zde totiž něco, co přesahuje vše výše zmíněné. Mohli bychom pro tuto skutečnost použít různá označení, ale nečiniťme tak. Neuzavíráme slovy prostor, který má zůstat prázdný, aby mohl být vyplněn příběhem neopakovatelného a jedinečného života každého člověka.

Musím však na tomto místě poděkovat všem svým kolegyním a kolegům. Drtivá většina z nich totiž obtoží nejen odborně, ale dokáží především naplnit zmíněný prostor mezi pracovníkem a klientem onou nepojmenovanou kvalitou.

Jestliže zde hovořím o kvalitě, pak to není samoučelné, neboť kvalita a zkvalitňování služeb ve všech aspektech, je hlavním cílem naší organizace. Dosud jsme nešli a také nechceme jít cestou zvyšování počtu služeb. Každý rok se však snažíme nabídnout svým klientům něco navíc a rozšířit služby stávající. Ani rok 2010 nebyl výjimkou. V rámci pečovatelské služby jsme začali poskytovat pedikúru a manikúru, ošetrovatelská služba nově nabízí pomoc mobilní hospicové jednotky, zlepšilo se vybavení půjčovny pomůcek i ostatních středisek. Naším klientům, kteří se dostali do složité životní situace a potřebují radu právníka, můžeme zprostředkovat pomoc advokátní kanceláře. Poradenství je přitom pro klienty zcela bezplatné. A našli bychom řadu dalších příkladů...

Vzhledem k tomu, že výroční zpráva se vytváří vždy s určitým časovým odstupem a v realitě roku aktuálního, což je v tomto případě rok 2011, mohu z pohledu našeho působení označit uplynulý kalendářní rok za rok dobrý. To, co bohužel nejvíce negativně ovlivňuje naši činnost, je již tradičně neexistence funkční a smysluplné koncepce financování sociálních služeb. Mám pocit, že zejména neziskové organizace se často dostávají do pozice jakýchsi laboratoří, kde politici experimentují a konají své nešťastné a neodborné pokusy. Neustále se mění všemožná pravidla a alespoň minimální základní jistota je pro nás stav dosud nepoznaný. Nechci si zde v žádném případě stěžovat, ale je neoddsudovatelným faktem, že řadu věcí při poskytování služeb nemůžeme ovlivnit a změnit z objektivních příčin. A je-li výroční zpráva zprávou o činnosti a je-li její součástí poděkování sponzorům, dárcům a spolupracovníkům, pak ať je také o tom, co nás nejvíce trápí.

Charita Hlučín však bude nadále vykonávat svou činnost tak, aby jako největší poskytovatel sociálních služeb v regionu Hlučínsko nezklamala důvěru klientů, jejich rodinných příslušníků, občanů.

Nedokážeme pomoci všem lidem, kteří se na nás obrátí, ale můžeme k nim přisupovat tak, aby cítili, že jsme pro ně udělali vše, co bylo v danou chvíli v našich silách.

Mgr. Bc. Lukáš Volný, ředitel

VZNIK ORGANIZACE A JEJÍ PRÁVNÍ POSTAVENÍ

Charita Hlučín je nestátní neziskovou organizací a patří mezi základní složky Diecézní charity ostravsko-opavské (DCHOO), která spolu s ostatními charitami Čech a Moravy tvoří sdružení Charita česká republika. Charita česká republika je právnickou osobou dle Kodexu kanonického práva (CIC - kánon 312, 313). Je součástí (útvarem) římskokatolické církve registrované v České republice podle zákona č. 3/2002 Sb., od níž odvozuje svou právní subjektivitu. Evidována je podle téhož zákona.

Charita Hlučín byla zřízena jako právnická osoba dle zřizovacího dekretu vydaného arcibiskupem olomouckým dne 27. 5. 1991 ve smyslu CIC kan. 114, § 3. Právní subjektivita byla Charitě Hlučín delegována Ministerstvem kultury ČR dne 1. 7. 1994. V současné době je naším zřizovatelem Biskupství ostravsko-opavské.

STATUTÁRNÍ ORGÁN

Statutárním orgánem Charity Hlučín je ředitel – Mgr. Bc. Lukáš Volný (od 1. března 2005)

CHARITNÍ RADA V ROCE 2010

Ing. Pavel Kotula – předseda
Ing. Lenka Petermannová – člen
Mgr. Rudolf Lankočí – člen

POČET ZAMĚŠTNANCŮ V ROCE 2010

Zaměstnanci v pracovním poměru: 57 (konečný stav k 31.12. 2010: 50 + 1 na mateřské dov.)
Dohody o provedení práce: 15
Dohody o pracovní činnosti: 3

POSLÁNÍ CHARITY HLUČÍN

Naším posláním je pomáhat lidem v nouzi sociální, tělesné, duševní i duchovní. Tuto pomoc poskytujeme bez ohledu na politickou, rasovou, národnostní či náboženskou příslušnost.



PŘEHLED JEDNOTLIVÝCH PROJEKTŮ

V roce 2010 jsme, stejně jako v minulých letech, realizovali celou řadu projektů. Zde se můžete seznámit s jejich stručným přehledem. Podrobnější informace o jednotlivých aktivitách pak naleznete na dalších stranách této výroční zprávy.



CHARITNÍ PEČOVATELSKÁ
SLUŽBA V RODINÁCH



CHARITNÍ OŠETŘOVATELSKÁ
SLUŽBA V RODINÁCH



CHARITNÍ ASISTENČNÍ
SLUŽBA



TŘÍKRÁLOVÁ SBÍRKA



SOCIÁLNĚ TERAPEUTICKÁ DÍLNA



CHARITNÍ DOMOV SV. MIKULÁŠE
- DOMOV POKOJNÉHO STÁŘÍ



HUMANITÁRNÍ POMOC

CHARITNÍ OŠETŘOVATELSKÁ SLUŽBA V RODINÁCH – CHOS

Mírové náměstí 19/18, 748 01 Hlučín

Tel.: 595 042 368

E-mail: vrchni.sestra@charitahlucin.cz

V roce 2010 poskytovala CHOS, stejně jako v minulých letech, domácí ošetřovatelskou péči klientům všech diagnostických skupin bez rozdílu věku v Hlučíně a okolních obcích. V loňském roce nedošlo v CHOS ani k žádné personální změně, pracuje zde stále 9 zdravotních sester. Rovněž typ návštěv a výkonů, které poskytujeme a které nám hraadí zdravotní pojišťovny, jsou stejné dle vyhlášky Ministerstva zdravotnictví. Máme také stále stejný počet pěti automobilů, kterými se dopravujeme za svými klienty. Vyměnili jsme ale jednu starou Škodu Felicii, která již dosluhovala, za nový Renault Clio.



A co se v roce 2010 změnilo? Určitě se mění naši klienti a důvody, pro které se jim domácí ošetřovatelská péče poskytuje. Jsou období, kdy máme mnoho klientů s výkony jednorázové ošetřovatelské služby (např. odběry biologického materiálu). V jiném období roku zase převažuje u klientů krátkodobá ošetřovatelská péče. Ošetřovatelské výkony poskytujeme několik dnů až týdnů (např. aplikace injekcí, převazy operačních ran, ošetřovatelská rehabilitace). Máme ovšem i klienty, ke kterým docházíme rok i déle. Jedná se především o klienty s chronickými ranami (např. převazy bércových vředů, proleženin). V neposlední řadě poskytujeme části klientů hospicovou domácí péči = doprovázení klienta v posledních dnech jeho života.

Právě hospicová péče v CHOS Hlučín zaznamenala v roce 2010 nejvíce změn. Byl vytvořen tým, který zajišťuje péči o klienty s nevléčitelnou chorobou, kteří se rozhodli prožít poslední dny svého života doma, v kruhu svých blízkých. Posláním hospicové domácí péče je zmírnit fyzické a psychické utrpení umírajícího a jeho blízkých. Kromě sester, které zajišťují odborné ošetřovatelské výkony a navštěvují klienta i několikrát denně, je součástí týmu i onkolog, psycholog a duchovní. Návštěvu těchto odborníků doma u klienta sestra na požádání zajistí. Pro zkvalitnění hospicové péče jsme v loňském roce z dotace poskytnuté Moravskoslezským krajem zakoupili dva lineární dávkovače k nepřetržitému podávání opiátů, elektrické polohovací postele, invalidní vozíky, antidekubitní matrace. Můžeme zapůjčit i kyslíkový přístroj, odsávačky a další kompenzační pomůcky. To vše pomáhá k tomu, aby klient mohl zbytek života prožít bez bolesti a dalších nepříjemných symptomů často doprovázejících odchod z tohoto světa.

V loňském roce jsme domácí ošetrovatelskou péči poskytli více než 500 klientů. To ukazuje, že domácí ošetrovatelská péče je stále potřebná. Znamé prostředí, kde se klient nesetká s bezmocí, beznadějí, stresem, domov, kde se cítí být nezávislým, se příznivě odráží v procesu uzdravování, vede ke zlepšení fyzického i psychického stavu klienta.

ZÁKLADNÍ ČÍSLA:

| | |
|----------------------------|--------|
| Počet klientů: | 556 |
| Počet návštěv: | 15 738 |
| Počet hospicových klientů: | 44 |

Anna Postulková, vrchní sestra



PEČOVATELSKÁ SLUŽBA V RODINÁCH – CHPS

Mírové náměstí 19/18, 748 01 Hlučín
Tel.: 595 042 368
E-mail: andrea.strachotova@charitahlucin.cz

Pečovateľská služba je službou terénní a je poskytována v domácnostech klientů. Toto uvádíme ve svých propagačních materiálech. Je to pouze věta, za kterou se ovšem skrývá podstatně více.

Jak bylo řečeno, jsme terénní službou, tudíž je nutností být mobilní. Zajišťujeme služby na Hlučínsku, ale i v přilehlých částech Ostravy. V roce 2010 jsme zajišťovali nově také služby v Antošovicích. Ke své práci využívají pečovatelky 3 automobily. Tyto automobily jsou denně v provozu a najezdí desítky až stovky kilometrů. Z tohoto důvodu je velice nutné a nezbytné udržovat náš vozový park. Všechny pečovatelky, nejen že jsou pracovnice přímé péče, ale musí vlastnit řidičský průkaz skupiny B, musí mít praxi v řízení vozidla a musí o vozidlo pečovat. Samozřejmě máme vedoucího technického úseku, který nám nemalou měrou pomáhá a hlídá servisní prohlídky, zajišťuje opravy apod. Pracovnice ovšem musí automobily udržovat v čistotě a pořádku. Také jako každý rok i v roce 2010 povinně pečovatelky absolvovaly školení řidičů.

Terénní služba může být ovlivněna časovými odchylkami v poskytování služeb. Je to z několika důvodů. Pečovatelky vyjíždějí do terénu za jakéhokoliv počasí. Proto potřebujeme porozumění a vstřícnost klientů, pokud se například pečovatelka opozdí, může to být právě z tohoto důvodu. Dále může být příčinou neočekávaná událost u klienta, např. nutnost přivolat záchranou službu a jiné.

Pečovateľská služba je poskytována v domácnosti klienta. Naším cílem je, aby klienti, přestože mají zdravotní problémy, mohli zůstat doma. Je to důležité pro jejich psychické rozpoložení. Doma se lépe uzdravují, jsou ve svém známém prostředí. Naši snahou není dělat veškeré úkony za klienty, ale především je podporovat v jejich samostatnosti a pomáhat jim kráčet životem se vzpřímenou hlavou.

Domácnost je domov klienta, jeho bezpečí, jistota. Pro pečovatelku to znamená, že vstupuje do obydli klienta jako host, jako cizí osoba a podle toho se musí přizpůsobit. A musí se přizpůsobit právě požadavkům a zvyklostem klienta. Klient je ve svém působišti a je pouze na něm, na co přistoupí. Pečovateľka je ta, která nabízí pomoc a pokud ji klient odmítne, nebo přijme pouze v omezené míře, musí ho respektovat. Riziko poskytování péče v domácnosti spočívá také v tom, že většina domácností není připravena na manipulaci např. s imobilním klientem, v bytech nejsou přizpůsobeny koupelny, chybí madla u van, pokud je někdo na vozičku, mohou být překážkou schody apod.

V Zákoně o sociálních službách jsou pečovatelky uvedeny jako pracovnice v sociálních službách a proto jsou dle novelizace zákona č. 108/2006 Sb., ve znění pozdějších předpisů, povinny vzdělávat se minimálně 24 hodin ročně. Tuto podmínku splnily všechny pracovnice.

V roce 2010 jsme začali provozovat novou fakultativní službu „Pedikúra, manikúra“. O službu je veliký zájem. Pečovateľka, která v roce 2010 úspěšně absolvovala akreditovaný kurz „Manikúra

a pedikúra včetně nehtové modeláže“, dojíždí vždy po předchozí domluvě ke klientům a provádí službu přímo v jejich domácnostech.

Počet klientů v roce 2010 vzrostl oproti roku 2009 o 13 na celkem 288 klientů. Počet provedených úkonů také vzrostl, a to o 10 543 vzhledem k roku 2009. Celkový počet úkonů se zastavil na čísle 51 383. Z toho bylo poskytnuto celkem 1 680 fakultativních úkonů. Ve srovnání s rokem 2009 je to navýšení o 426 úkonů. Toto navýšení je způsobeno i zavedením nové služby „Pedikúra, manikúra“, která byla v roce 2010 provedena v počtu 90 úkonů.

STRUČNÝ PŘEHLED UDÁLOSTÍ ROKU 2010

- rozšíření oblasti působení, přibyla obec Antošovice
- udržování vozového parku, opravy automobilů
- absolvování školení řidičů
- vzdělávání pracovníků přímé péče dle novelizace zákona č. 108/2006 Sb., ve znění pozdějších předpisů
- zavedení nové fakultativní služby „Pedikúra, manikúra“

STATISTIKA ROKU 2010

Počet klientů: 288

Počet pracovníků: 8,5 úvazku

Počet jednotlivých výkonů: 51 383

Počet výkonů hodinově: 5 452 hodin

Působnost: Hlučín a 18 obcí Hlučínska a přilehlých částí Ostravy

Andrea Strachotová, DiS., vedoucí služby

ASISTENČNÍ SLUŽBA V RODINÁCH - CHAS

Mírové náměstí 19/18, 748 01 Hlučín
Tel.: 595 042 368
E-mail: andrea.strachotova@charitahlucin.cz

Činnost asistenční služby v rodinách byla zahájena v květnu roku 2009. Asistentky se snaží být pravou rukou klienta a jeho oporou. Pomáhají mu při jeho denních činnostech a při péči o domácnost.

Asistenční služba je službou terénní a je poskytována na Hlučínsku a v přilehlých částech Ostravy. Od května 2010 máme k dispozici automobil Škoda Felicia Combi. Je nepostradatelný pro zajištění této terénní služby. S tím také souvisí povinnost asistentek absolvovat školení řidičů a udržovat vozidlo v čistotě a provozuschopné. Neodmyslitelnou součástí malého týmu asistenční služby je i vedoucí technického úseku, který řeší větší technické obtíže spojené s provozem vozidla.

Asistenční služba má svého sociálního pracovníka, který je připraven řešit nastalé sociální situace, řeší problémy klientů a provádí sociální šetření. Vše zastřešuje, koordinuje a řídí vedoucí asistenční služby.

Asistentky jsou pracovníci v sociálních službách a jsou dle novelizace zákona č. 108/2006 Sb., ve znění pozdějších předpisů, povinny se vzdělávat minimálně 24 hodin ročně. Tuto povinnost v roce 2010 splnily.

V roce 2010 jsme evidovali celkem 14 klientů asistenční služby. Oblast, kterou jsme touto službou zajistili, bylo město Hlučín a 9 přilehlých obcí. Celkový počet asistentkami poskytnutých hodin služby byl 1 765. Přímou péči v terénu zajišťují dvě asistentky pracující na 1,5 úvazku. Asistenční služba se mnohdy doplňuje a prolíná se službou pečovatelskou.

STRUČNÝ PŘEHLED UDÁLOSTÍ 2010 V BODECH:

- k zajištění služby máme od května 2010 k dispozici automobil Škoda Felicia Combi
- asistentky absolvovaly školení řidičů
- vzdělávání pracovníků přímé péče dle novelizace zákona č. 108/2006 Sb., ve znění pozdějších předpisů

STATISTIKA ROKU 2010

Počet klientů: 14

Počet pracovníků: 2 (1,5 úvazku)

Počet výkonů hodinově: 1 765 hodin

Působnost: Hlučín a 9 obcí Hlučínska a přilehlých částí Ostravy

Andrea Strachotová, DiS., vedoucí služby

PŮJČOVNA KOMPENZAČNÍCH POMŮCEK

Mírové náměstí 19/18, 748 01 Hlučín
Tel: 595 043 275, 731 354 877
E-mail: sekretariat@charitahlucin.cz

Půjčovna kompenzačních pomůcek, která nabízí své služby klientům Charity Hlučín, zaznamenala v roce 2010 další velký nárůst zájmu. Mezi nejžádanější pomůcky, které zapůjčujeme, patří polohovací elektrické a mechanické nemocniční postele, invalidní vozíky,



chodítka pevná i pojízdná, wc křesla pevná a pojízdná, jídelní stoly a ostatní jednoduché pomůcky. Půjčovna nabízí k pronájmu i zdravotnické pomůcky: např. antidekubitní podložku s kompresorem, odsávačku, koncentrátor kyslíku a bioptonovou lampu.

Klienti si u nás mohou zapůjčit kompenzační nebo zdravotní pomůcku na dobu nezbytně nutnou. Pomůcky půjčujeme na základě sepsané smlouvy i bez doporučení lékaře. Při zapůjčení kompenzační nebo zdravotní pomůcky jsou klienti předem seznámeni s podmínkami a cenou za zapůjčení konkrétní pomůcky dle platného ceníku. Zajišťujeme rovněž rozvoz, kompletaci pomůcek a zaučení klienta, to vše také dle platného ceníku.

V roce 2010 nám Nadace ČEZ poskytla dotaci na nákup tří elektrických polohovacích lůžek. Také se nás rozhodl podpořit Moravskoslezský kraj, a to při koupi osmi invalidních vozíků, dvou elektrických nemocničních postelí, dvou chodítek, dvou toaletních židlí, dvou matrací a jedné antidekubitní matrace. Díky Nadaci OKD jsme zakoupili pět invalidních vozíků. Mimo uvedených dotací jsme dostali i několik pomůcek darem.

Celkem jsme v roce 2010 zapůjčili 247 kompenzačních pomůcek a uzavřeli jsme 214 smluv o pronájmu kompenzační pomůcky.

Ivona Čurajová, koordinátorka půjčovny

CHARITNÍ DOMOV SV. MIKULÁŠE – DOMOV PRO SENIORY (DSVM)

Hlučínská 1330/7a, 747 14 Ludgeřovice

Tel.: 595 053 930

E-mail: domov@charitahlucin.cz

Posláním Charitního domova sv. Mikuláše je usilovat o to, aby v něm našli svůj nový domov senioři, kteří již nemohou zůstat ve svém domácím prostředí. Mohou zde prožít stáří obklopeni laskavou péčí, zajišťující jejich potřeby, ale zároveň stáří svobodné a aktivní, prožívané v úzkém kontaktu s rodinou i vrstevníky.

„Domov je místo, kde vás mají rádi a dělají všechno pro to, abyste byli spokojeni.“



To je motto, které si vybrali zaměstnanci domova a které podle nich charakterizuje náš domov, naši práci i naše postoje. Pokoušíme se poskytovat naše služby tak, aby lidé, kteří k nám přijdou bydlet, toto místo vnímali jako místo přátelství, lásky a jako svůj nový domov. Neobejdeme se přitom bez spolupráce s rodinami, přáteli a známými, protože našim cílem není rodinu nahrazovat. Role rodiny a vrstevníků je nezastupitelná. Ale přesto, svým způsobem, tady jednu velkou rodinu tvoříme.

Naše služba poskytuje radu, pomoc a laskavou péči seniorům od 65 let, kteří se ocitli v nepříznivé situaci, kterou již nezvládnou řešit vlastními silami. Zajišťujeme ubytování, stravování, úklid, praní, žehlení a drobné opravy prádla, hygienickou a ošetrovatelskou péči, kulturní a společenskou činnost, duchovní službu, přístup ke službám v obci a kraji.

PERSONÁLNÍ ZAJIŠTĚNÍ PÉČE

Celkový počet úvazků k zajištění veškerého provozu domova je 20,8 (vedení, administrativa, aktivizace, přímá péče, kuchyň, úklid).

PŘÍMOU PÉČI KLIENTŮM POSKYTUJÍ:

pracovníci v sociálních službách – 12 úvazků

zdravotní sestry - 3,25 úvazku

Pracovníci jsou kvalifikováni a podle dlouhodobého vzdělávacího plánu se pravidelně zdokonalují v různých oblastech péče o seniory. V roce 2010 např. všichni zaměstnanci v přímé péči absolvovali dvoudenní kurz „Individuální plánování služby“ nebo kurz „Demence“. Zaměstnanci také musí splňovat přísné morální a osobnostní předpoklady, protože jen kvalitní personál je schopen poskytovat kvalitní služby.

STATISTIKA ZA ROK 2010

Kapacita domova: 30 klientů

Nově přijatí klienti: 9

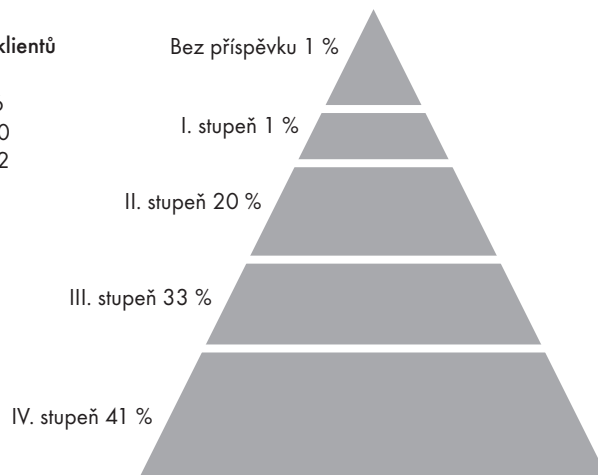
Zemřelí klienti: 9

Průměrný věk: 83,0 roku

Využití lůžek: 98,9 %

Přehled klientů dle stupňů závislosti a tomu odpovídajícímu příspěvku na péči
(na základě zákona č. 108/2006 Sb., o sociálních službách)

| Stupeň závislosti | Počet klientů |
|-----------------------|---------------|
| I. stupeň | 1 |
| II. stupeň | 6 |
| III. stupeň | 10 |
| IV. stupeň | 12 |
| Bez příspěvku na péči | 1 |



ZDRAVOTNÍ PÉČE

Lékařskou péči v domově zajišťují dva lékaři dle přání klienta: MUDr. Marie Bartusková a MUDr. Jana Pudichová. Tím však není uzavřena možnost ponechat si svého praktického lékaře. Domov měl v roce 2010 uzavřeny smlouvy se čtyřmi zdravotními pojišťovnami, jimž vykazoval zdravotnické výkony dle ordinace lékaře.

AKTIVITY V CHARITNÍM DOMOVĚ SV. MIKULÁŠE

Klienti mají možnost vybrat si z nabídky volnočasových a společenských aktivit, které je zajímají. Na nástěnkách v každém patře je vyvěšena aktuální nabídka aktivit na celý týden.

V životě seniora je aktivita velice důležitá, zabraňuje pasivnímu posedávání a černým myšlenkám. Přináší do života radost, štěstí a umožňuje smysluplné vyplnění volného času.



PŘEHLED AKTIVIT V CHARITNÍM DOMOVĚ SV. MIKULÁŠE V ROCE 2010

Ples z pohádky do pohádky

Kavárničky, oslavy narozenin, pochování basy

Bohoslužba s P.Dr. ThLic. Pavlem Forgačem (biskupský vikář)

Pečení dobrot

Besedy na zajímavá témata, promítání celovečerních filmů

Čtení na pokračování z knih paní Schlossárkové, Malchárkové, Tvrdé

Čtení z Bible

Trénování paměti

Beseda s biskupem Mons. Františkem Václavem Lobkowiczem, OPræm.

Pečení velikonočních beránků

Grilování

Vystoupení dětí ze ZŠ Ludčeřovice

Taneční vystoupení mládeže - ukázky společenských a latinsko - amerických tanců

Návštěva starosty obce Ludčeřovice u příležitosti Svátku matek

Vystoupení senierek z Bolatic, vystoupení souboru Májíček ze Šilheřovic

Celodenní výlet do Ostravy, mše sv. v kostele Nanebevzetí Panny Marie v Ostravě-Třebovicích, prohlídka kostela sv. Václava, prohlídka centra města, oběd v restauraci U Volných

Den her - společná akce se sociálně terapeutickou dílnou

Výlet do Opavy, prohlídka města, konkatedrály, nákupy, oběd v restauraci Na Kamenci v Jilešovicích

Výroba adventních věnců, pečení vánočního cukroví a perníčků,

Mikulášská nadílka, Jarmark

Beseda s P. Dr. ThLic. Pavlem Forgačem (biskupský vikář)

Vánoční vystoupení souboru Májíček za Šilheřovic

Návštěva starosty obce Ludčeřovice u příležitosti vánočních svátků

Vystoupení žáků ZŠ Ludčeřovice, Vystoupení studentů SZŠ Ostrava

Vánoční houslový koncert

Vánoční večer - posezení zaměstnanců s klienty ve vánoční kavárničce

Pravidelný prodej textilu

Možnost využití služeb kadeřnice, pedikérky

Pravidelné sobotní a také sváteční mše sv.

Návštěvy místního kostela



CÍLE VOLNOČASOVÝCH AKTIVIT

- Ovlivnění zdravotního stavu klientů
- Zlepšení nebo udržení dovedností, schopností v oblasti fyzické, psychické i sociální
- Zvýšení kvality života
- Zlepšení adaptace
- Zvýšení sebevědomí
- Zmírnění stresu

VYBAVENÍ DOMOVA

V jarních měsících roku 2010 došlo k rekonstrukci části kuchyně dle hygienických požadavků. Byly zakoupeny dvě chladničky, kuchyňské skříňky, nerezový dřez, pracovní stůl, nová splachovací výlevka.

Na pokoje klientů bylo zakoupeno: elektrická polohovací postel, noční stolek, doplněny žaluzie. Místní kaple byla ozvučena a byly zakoupeny nové el. varhany. V jídelně byla vyměněna stará televize za plazmovou a rovněž doplněny vertikální žaluzie. Pro kvalitní péči o klienty byly pořízeny pomůcky pro polohování a přesuny klientů a elektrická odsávačka.

PLÁN ZLEPŠENÍ MATERIÁLNÍHO ZÁZEMÍ NA ROK 2011

- rekonstrukce výtahu
- rekonstrukce terasy
- zakoupení zástěn na pokoje klientů
- zakoupení dalších pomůcek pro zlepšení péče

DARY VĚNOVANÉ DOMOVU V ROCE 2010

Od příznivců domova i samotných klientů jsme celkem obdrželi téměř 150 000 Kč. Bez jejich štědrosti a laskavosti bychom např. nemohli zakoupit nové varhany do kaple apod.

ADOPCE NA DÁLKU

Kolektiv pracovníků domova i v tomto roce, jako již po mnoho let, přispíval na vzdělání a další potřeby děvčátka z Ukrajiny.

ZÁVĚR

Touto výroční zprávou uzavíráme rok 2010. Snad to byl pro mnohé rok dobrý. Náš závazek – poskytovat sociální služby seniorům, kteří to potřebují, jsme plnili poctivě, s respektem a úctou ke stáří. Snad se nám to povedlo a jménu našeho domova to prospělo. Naším cílem je i nadále uspokojovat bio-psycho-sociální i spirituální potřeby našich klientů a vytvářet podmínky pro aktivní prožívání stáří seniorů. Budeme se také snažit o další profesní růst pracovníků. Věřím, že naplnění kvalitní služby povede ke spokojenosti nejen našich klientů, ale i k vnitřnímu uspokojení pracovníků.

Irena Prchalová, vedoucí domova

SOCIÁLNĚ TERAPEUTICKÁ DÍLNA

Hlučínská 1330/7a, 747 14 Ludgeřovice
Tel.: 595 053 929
E-mail: dilna@charitahlucin.cz

Motta charakterizující STD Ludgeřovice:

*„Člověk s postižením má stejné potřeby jako zdravý člověk.
První z nich je být uznán a milován, jaký je.“*

(Sestra Michele Pascale Duriezová)

*„Řekni mi a já zapomenu, ukaž mi a já si zapamatuji,
nech mne to udělat a já pochopím.“*

(čínské přísloví)

Čas se nedá zastavit a proto rok 2010 již zavřel svá vrátka a je minulostí... Jaký byl z pohledu Sociálně terapeutické dílny Ludgeřovice? ...byl opět velmi pestrý a plný událostí.

V roce 2010 jsme poskytovali ambulantní služby (klient do místa poskytování služby dochází) dle zákona č. 108/2006 Sb., o sociálních službách lidem, kteří mají různá zdravotní znevýhodnění, každý všední den v době od 7.00 do 15.00 hodin. V rámci sociálně - pracovní terapie jsme podporovali zejména zdokonalování a další rozvoj sociálních a pracovních návyků každého klienta. Individuálně stanovené aktivity směřovaly vždy k dalšímu osobnostnímu rozvoji každého klienta.

V průběhu celého roku jsme se účastnili mnoha společenských akcí, které měly za cíl eliminovat sociální vyloučení klientů ze společnosti. Klienti spolu s pracovníky vyráběli a poté prodávali ručně vyrobené originální výrobky (květináče, polštáře, ozdoby z perliček, přáníčka, aj.). I v tomto roce se na výrobcích významnou mírou podíleli sami klienti. Radost klienta, když si některý zákazník na prodejní akci koupí právě jeho výrobek, je největší motivací nejen pro samotného klienta, ale i pro pracovníky, že to co děláme má smysl.

Na podnět klientů a pracovníků byl zakoupen nový šicí stroj, formy na svíce, fotoaparát a byla kompletně zrekonstruována šatna pro klienty.

Na financování STD se významnou měrou podílí Evropská unie prostřednictvím „individuálního projektu“ Moravskoslezského kraje. V rámci tohoto projektu spolupracujeme již druhým rokem s Charitou Opava, která je generálním dodavatelem služeb sociálně terapeutických dílen v regionech Opava, Hlučínsko, Kravařsko, Vítkovsko. Naše dílna je v tomto vztahu v pozici subdodavatele.



SOCIÁLNĚ TERAPEUTICKÁ DÍLNA ZA ROK 2010 V ČÍSLECH:

Počet klientů: celkem 46 z toho: 33 žen a 13 mužů

Průměrný věk klienta: 41,5 let

Denní kapacita: 15 klientů

Počet zaměstnanců v přímé péči: 4

VÝČET NEJVĚTŠÍCH AKCÍ, KTERÝCH JSME SE ZÚČASTNILI:

- Hospimedica Brno – prodejní veletrh
- Přerovské Mosty – prodejní veletrh
- Den sociálních služeb města Hlučín – prezentace
- ArcelorMittal – prodejní akce
- Den s městskou a státní policií Hlučín – přednáška, ukázka výcviku psů
- Branný den na hrázi v Hati – aktivity v přírodě
- „Plavba po moři“ – společenská akce

Bc. Kateřina Krzikallová, DiS, vedoucí střediska

HUMANITÁRNÍ POMOC

Mírové náměstí 19/18, 748 01 Hlučín

Tel: 595 043 275

E-mail: sekretariat@charitahlucin.cz

Hlavní náplní projektu „humanitární pomoc“ je sběr a následná distribuce šatstva, obuvi, hraček, lůžkovin, nádobí a mnohého dalšího, co je v našich podmínkách považováno za zcela samozřejmé, ale v řadě zemí jde o materiál velmi vzácný.

Darované šatstvo a obuv využíváme především pro lidi bez domova a sociálně slabé obyvatele Hlučínska. Děje se tak ve spolupráci s Městem Hlučín v rámci „první pomoci“ lidem bez domova. Ti si mohou vyměnit svůj poškozený oděv za novější a vykonat nejn nutnější hygienu. Otevírací doba není pevně stanovena, ale přizpůsobuje se aktuálním potřebám.

Část darovaného šatstva přenecháváme občanskému sdružení Nová šance, které sídlí v Ostravě-Koblově a věnuje se resocializaci občanů propuštěných z výkonu trestu. V rámci spolupráce nám klienti i pracovníci tohoto zařízení pomáhají s nakládkou materiálu při jeho expedici. Obě organizace spolupracují i v dalších oblastech.

Největší část materiálu je odesílána Diakonii Broumov. Tato organizace zabezpečuje odvoz humanitárního materiálu a dále jej posílá do oblastí humanitárních katastrof ve světě i u nás. Touto cestou putuje z Charity Hlučín ročně několik tun humanitární pomoci. Zásilky směřují také na Ukrajinu.

Projekt humanitární pomoci je z velké části zajišťován dobrovolnými spolupracovníky, kteří vykonávají obrovské množství práce zcela nezištně bez nároku na odměnu. I na tomto místě jim za jejich pomoc velmi děkujeme.

ZÁKLADNÍ INFORMACE O PROJEKTU:

Místo realizace: Rovniny č. 1083, 748 01 Hlučín

Provozní doba: každý čtvrtek od 14.30 do 16.30 hodin

Důležité: použité věci, které sbíráme, musí být čisté a nepoškozené

V rámci pomoci nejpotřebnějším zprostředkovává Charita Hlučín svým klientům, kteří jsou v sociální nouzi, pomoc právní poradny advokátky Mgr. Karin Blokešové. Základní právní poradenství je pro klienty zcela zdarma. Poradna je otevřena každý první pátek v měsíci, v budově ředitelství Charity Hlučín.

Mgr. Bc. Lukáš Volný, ředitel

TŘÍKRÁLOVÁ SBÍRKA

...My tříkrálové jdeme k Vám, štěstí, zdraví vinšujem Vám!...

Charita Hlučín vykoledovala v rámci Tříkrálové sbírky v roce 2010 celkovou částku **1 610 058 Kč**. Z uvedené částky Charitě Hlučín dle celostátně určeného klíče zůstalo 65%, tedy částka **1 046 538 Kč**. Poselství lidem dobré vůle do 25 obcí regionu Hlučínsko přinášela tisícovka koledníků ve 300 „tříkrálových“ skupinkách.

JAK JSTE PODPOŘILI STŘEDISKA CHARITY HLUČÍN V ROCE 2010?

CHARITNÍ DOMOV SV. MIKULÁŠE – BYLO UHRAZENO:

- Modernizace kuchyňského vybavení (zakoupení 2 lednic, nerezový mycí dřez)
- Ozvučovací zařízení kaple
- Elektrické polohovací postele
- Nákup televize
- Nákup a montáž stinných žaluzií
- nákup psacího stolu
- Podpora provozu střediska Charitní domov sv. Mikuláše

SOCIÁLNĚ TERAPEUTICKÁ DÍLNA – BYLO UHRAZENO:

- Nákup šicího stroje
- Nákup hrnce na rozpouštění vosku
- Modernizace šatny pro klienty (nové šatní skříně, lavice)
- Podpora provozu střediska Sociálně terapeutická dílna

CHARITNÍ OŠETŘOVATELSKÁ SLUŽBA V RODINÁCH – BYLO UHRAZENO:

- Automobil
- Elektrické polohovací postele
- Podpora provozu střediska Charitní ošetrovatelská služba v rodinách

CHARITNÍ PEČOVATELSKÁ A ASISTENČNÍ SLUŽBA V RODINÁCH – BYLO UHRAZENO:

- Podpora provozu středisek Charitní pečovatelská a asistenční služba v rodinách

HUMANITÁRNÍ POMOC – BYLO UHRAZENO:

- Nákup hygienických potřeb
- Podpora provozu střediska Humanitární pomoc
- Humanitární pomoc obětem zemětřesení na Haiti

Charita Hlučín děkuje všem lidem dobré vůle za přátelské přijetí koledníků, štedré dary a otevřené srdce pro všechny lidi, kteří potřebují podat pomocnou ruku!

Bc. Kateřina Krzikallová, DiS., koordinátorka sbírky

TECHNICKÝ ÚSEK

Hlučínská 1330/7a, 747 14 Ludgeřovice
Tel.: 595 020 565
E-mail: vojtech.matusinec@charitahlucin.cz

Technický úsek má na starost správu a údržbu budov, jedná se o budovy ředitelství Charity Hlučín a Charitního domova svatého Mikuláše, údržbu vozového parku – celkem 11 automobilů, komunikuje s jednotlivými dodavatelskými a servisními firmami, připravuje podklady ke smlouvám a navrhuje jejich



změny. Komunikuje a spolupracuje zejména s odborem správy majetku MěÚ Hlučín, technickým úsekem Obce Ludgeřovice, se správcem počítačové sítě a s dalšími smluvními partnery. Je pracovníkem zodpovědným za oblast BOZP, požární ochrany a za dodržování technických norem a nařízení v organizaci Charita Hlučín. Zajišťuje nákupy technického zařízení a vybavení včetně automobilů, mobilních telefonů, počítačového hardwaru, atd. Jedná s dodavateli energií, zajišťuje komunikaci s pojišťovnami v rámci minimalizace možných škod. Má na starosti nakládání

s odpady – komunální a nebezpečný odpad, plynovou kotelnu, ČOV, výtah. Provádí drobné opravy ve střediscích Charity Hlučín. V Charitním domově sv. Mikuláše má na starost koordinaci úklidu, který zajišťují 2 uklízečky a 1 brigádnice, je jejich přímým nadřízeným.

PROVEDENÍ A ZAJIŠTĚNÍ PRACÍ ZA ROK 2010

CHARITNÍ DOMOV SV. MIKULÁŠE V LUDGEŘOVICÍCH

- Stavební úpravy kuchyně – rozdělení částí na „čistou a špinavou“ část dle požadavků hygienické kontroly. Zhotovení nových rozvodů vody a odpadů, zhotovení obkladů stěn, úprava elektroinstalace, zakoupení nerezového pracovního stolu s dřezem, výroba a montáž kuchyňského nábytku a vymalování.
- Předělání televizních anténních rozvodů v rámci přechodu na digitální vysílání.
- Šatna zaměstnanců – oprava izolace, uzavření vstupů sádrokartónem a vymalování.
- Firma MARPO – statistické posouzení nádvoří nad sklepními prostory, z důvodu přípravy dokončení stavebních úprav pod novou pergolou.

- Plynová kotelna – výměna všech kulových a pojistňovacích ventilů u plynových kotlů a zásobníků ohřívače vody.
- Jídelna – zakoupení nového plazmového televizoru.
- Kaple – zakoupení nového mixážního pultu a mikrofonu.
- Denní místnost – zhotovení atypického rohového PC stolu.
- Realizace WiFi připojení k internetu.
- Úprava záhonů před objektem.

SOCIÁLNĚ TERAPEUTICKÁ DÍLNA

- Zajištění a realizace vybavení prostor novým nábytkem – šatna klientů, šicí dílna a šatna zaměstnanců. Realizace byla financována z Tříkrálové sbírky.

CHARITNÍ OŠETŘOVATELSKÁ SLUŽBA

- Zakoupení nového automobilu Renault Clio pro terénní ošetrovatelskou službu v rodinách, financováno z TKS.

ŘEDITELSTVÍ A SPRÁVA

- Zakoupení nového automobilu Fiat Punto.

TECHNICKÝ ÚSEK DĚKUJE PŘEDEVŠÍM TĚMTO FIRMÁM A ORGANIZACÍM:

MěÚ Hlučín, Obec Ludgeřovice, Firma la-das s.r.o., AMBRA – Group, s.r.o., Sezame, ACA Autocentrála Hlučín, Automotoland CZ s.r.o. Hlučín, AF Centrum, ZPT Vigantice, Prisma, Boček – hasičské služby, ČOV Zdeněk Sklář, Marius Pedersen, Miele, Josef Blokeš – revize elektro, elektro práce Gajdečka, firma ARBO, SPEDOS, výtahy OTIS, MALNAT Ludgeřovice, MSK Ostrava, Solvar, žaluzie Hudec, GASS-EKO s.r.o., KAVAMAT, Charita sv. Alexandra – stolařská dílna, Instalátérské práce – Hladký Antonín, GTS Novera, Telefónica O2 Czech Republic, a.s., Ateliér Filandr, MARPO, s.r.o., Antény Jiří Schenk, Pneu OK, s.r.o.

Vojtěch Matušinec, vedoucí úseku

ROZVAHA V PLNÉM ROZSAHU KE DNI 31.12. 2010

AKTIVA (V TIS. KČ)

| | |
|---------------------------------------------------------------|---------------|
| Dlouhodobý majetek celkem | 12 601 |
| Dlouhodobý hmotný majetek celkem | 22 476 |
| Umělecká díla, předměty a sbírky | 24 |
| Stavby | 18 013 |
| Samostatné movité věci a soubory movitých věcí | 2 658 |
| Drobný dlouhodobý hmotný majetek | 1 781 |
| Oprávký k dlouhodobému majetku celkem | -9 875 |
| Oprávký ke stavbám | -6 833 |
| Oprávký k samostatným movitým věcem a souborům movitých věcí | -1 261 |
| Oprávký k drobnému dlouhodobému hmotnému majetku | -1 781 |
| Krátkodobý majetek celkem | 6 718 |
| Zásoby celkem | 65 |
| Materiál na skladě | 47 |
| Výrobky | 18 |
| Pohledávky celkem | 1359 |
| Odběratelé | 869 |
| Poskytnuté provozní zálohy | 337 |
| Ostatní pohledávky | 20 |
| Pohledávky za zaměstnanci | 75 |
| Ostatní daně a poplatky | 5 |
| Nároky na dotace a ost. zúčtování s rozp. orgánů územ. samos. | 12 |
| Jiné pohledávky | 10 |
| Dohadné účty aktivní | 31 |
| Krátkodobý finanční majetek celkem | 4 992 |
| Pokladna | 50 |
| Účty v bankách | 4 942 |
| Jiná aktiva celkem | 302 |
| Náklady příštích období | 43 |
| Příjmy příštích období | 259 |
| AKTIVA CELKEM | 19 319 |

PASIVA (V TIS. KČ)

| | |
|------------------------------------------------------------|---------------|
| Vlastní zdroje celkem | 16 644 |
| Jmění celkem | 17 114 |
| Vlastní jmění | 17 114 |
| Výsledek hospodaření | -470 |
| Účet výsledku hospodaření | -10 |
| Výsledek hospodaření ve schvalovacím řízení | x |
| Nerozdělený zisk, neuhrazená ztráta minulých let | -460 |
| Cizí zdroje celkem | 2 675 |
| Dlouhodobé závazky celkem | 764 |
| Přijaté dlouhodobé zálohy | 230 |
| Ostatní dlouhodobé závazky | 534 |
| Krátkodobé závazky celkem | 1 758 |
| Dodavatelé | 162 |
| Ostatní závazky | 3 |
| Zaměstnanci | 717 |
| Závazky k institucím soc. zabezpečení a zdravot. pojištění | 417 |
| Ostatní přímé daně | 79 |
| Jiné závazky | 60 |
| Dohadné účty pasivní | 320 |
| Jiná pasiva | 153 |
| Výdaje příštích období | 150 |
| Výnosy příštích období | 3 |
| Pasiva celkem | 19 319 |

VÝKAZ ZISKU A ZTRÁTY K 31.12. 2010

NÁKLADY (V TIS. KČ)

| | |
|--------------------------------------------------------------------------|---------------|
| Spotřebované nákupy celkem | 2 448 |
| Spotřeba materiálu | 1 486 |
| Spotřeba energie | 485 |
| Spotřeba ostatních neskladovatelných dodávek | 477 |
| Služby celkem | 2 439 |
| Opravy a udržování | 375 |
| Cestovné | 34 |
| Náklady na reprezentaci | 43 |
| Ostatní služby | 1 987 |
| Osobní náklady celkem | 13 563 |
| Mzdové náklady | 9 852 |
| Zákonné sociální pojištění | 3 289 |
| Zákonné sociální náklady | 422 |
| Daně a poplatky celkem | 16 |
| Ostatní daně a poplatky | 16 |
| Ostatní náklady celkem | 76 |
| Úroky | 14 |
| Jiné ostatní náklady | 62 |
| Odpisy, prodaný majetek, tvorba rezerv a opravných položek celkem | 920 |
| Odpis dlouhodobého nehmotného a hmotného majetku | 920 |
| Náklady celkem | 19 462 |

VÝNOSY (V TIS. KČ)

| | |
|-----------------------------------------------------------------------------|---------------|
| Třby za vlastní výkony a zboží celkem | 13 256 |
| Tržby za vlastní výroby | 113 |
| Tržby z prodeje služeb | 13 143 |
| Změna stavu vnitroorganizačních zásob celkem | -1 |
| Změna stavu zásob výrobků | -1 |
| Ostatní výnosy celkem | 193 |
| Úroky | 20 |
| Jiné ostatní výnosy | 173 |
| Tržby z prodeje majetku, zúčtování rezerv a opravných položek celkem | 6 |
| Tržby z prodeje dlouhodobého nehmotného a hmotného majetku | 6 |
| Přijaté příspěvky celkem | 899 |
| Přijaté příspěvky (dary) | 899 |
| Provozní dotace celkem | 5 099 |
| Provozní dotace | 5 099 |
| Výnosy celkem | 19 452 |

| | Hlavní činnost | Hospodářská činnost |
|------------------------------------|----------------|---------------------|
| Výsledek hospodaření před zdaněním | -10 | 10 |
| Výsledek hospodaření po zdanění | -10 | 10 |

VÝSLEDEK HOSPODAŘENÍ

Charita Hlučín provozuje hlavní činnost, pro kterou byla zřízena. Jedná se o charitní ošetrovatelskou a pečovatelskou službu, domov pokojného stáří, sociálně terapeutickou dílnu, osobní asistenci a charitní šatník.

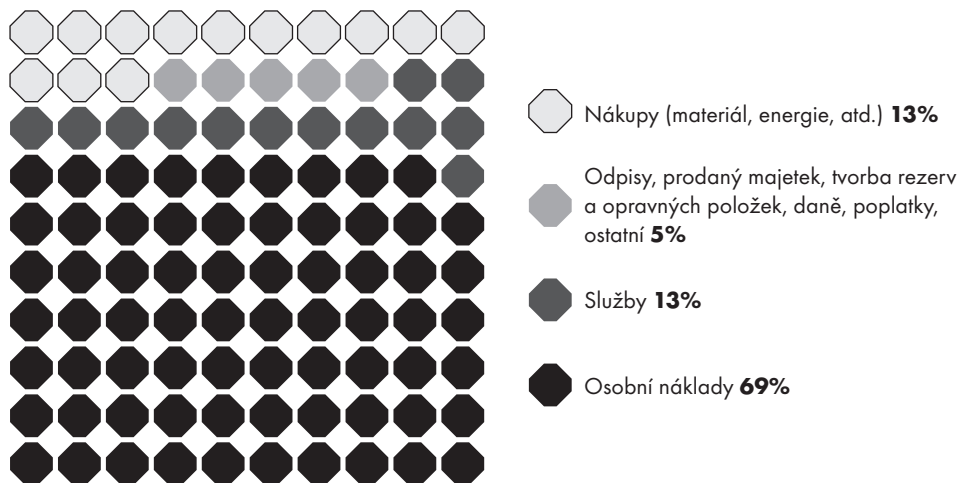
Za hospodářskou činnost jsou považovány a účtovány v souladu s § 18 odst 3 ZDP pouze výnosy z reklam ve výši 36 000 Kč a ve stejné výši náklady související s těmito výnosy. Výsledkem hospodaření v hlavní činnosti je ztráta 9 643,35 Kč a proto nejsou příjmy a výnosy ze ztrátové hlavní činnosti předmětem DPPO, viz § 18 odst. 4 a.

ČLENĚNÍ NÁKLADŮ NA HLAVNÍ ČINNOST A SPRÁVU

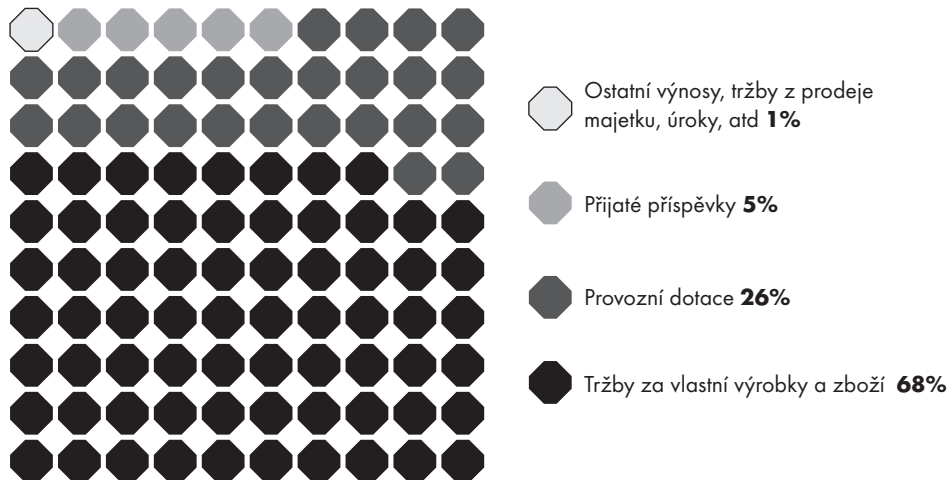
Celkové náklady Charity Hlučín v roce 2010 činily **19 461 804 Kč**.

Z toho náklady vynaložené na hlavní činnost – obecně prospěšné služby (sociální a zdravotní služby) – dosáhly částky **17 066 771 Kč** a náklady na správní činnost byly ve výši **2 395 033 Kč**.

STRUKTURA NÁKLADŮ V PROCENTECH:



STRUKTURA VÝNOSŮ V PROCENTECH:



STAV A POHYB MAJETKU

DLOUHODOBÝ MAJETEK (DM)

| Dlouhodobý majetek | Stav k 1.1.2010 | Přírůstky | Úbytky | Stav k 31.12.2010 |
|-----------------------|--------------------|------------|-----------|----------------------|
| 021 – Stavby | 18 013 427,27 | 0,00 | 0,00 | 18 013 427,27 |
| 022 – Samost.mov.věci | 2 193 490,80 | 464 100,00 | 0,00 | 2 657 590,80 |
| 028 – DDHM | 1 794 112,84 | 0,00 | 13 490,00 | 1 780 622,84 |
| 032 – Umělecká díla | 24 000,00 | 0,00 | 0,00 | 24 000,00 |
| DM celkem | 22 025 030,91 | 464 100,00 | 13 490,00 | 22 475 640,91 |

DOTACE

Na charitativní činnost v r. 2010 byly Charitě Hlučín poskytnuty tyto **provozní dotace**:

| Poskytovatel dotace | Výše poskytnuté dotace (v Kč) |
|-----------------------------------------|-------------------------------|
| Ministerstvo práce a sociálních věcí ČR | 3 350 000,00 |
| Moravskoslezský kraj | 150 000,00 |
| Město Hlučín | 600 000,00 |
| Obec Ludgeřovice | 570 000,00 |
| Ostatní obce | 307 492,00 |
| Provozní dotace ostatní | 121 000,00 |

Poskytnuté provozní dotace činily v r. 2010 celkem **5 098 492,00 Kč**.

Finanční prostředky dotací byly beze zbytku využity k určeným účelům a v dohodnutých termínech vyúčtovány poskytovatelům.

FONDY

Charita Hlučín v souladu s příslušnými právními a vnitřními předpisy žádné fondy netvoří.

ZPRÁVA AUDITORA

VÝROK AUDITORA

Ověřili jsme příloženou účetní závěrku nevýdělečné organizace **Charita Hlučín, IČ: 44941960 za období od 1.1.2010 do 31.12.2010**, tj. rozvahu, výkaz zisku a ztráty a přílohu této účetní závěrky, včetně popisu použitých významných účetních metod.

Za sestavení a věrné zobrazení účetní závěrky v souladu s českými účetními předpisy je odpovědný statutární orgán společnosti. Součástí této odpovědnosti je navrhnout, zavést a zajistit vnitřní kontroly nad sestavováním a věrným zobrazením účetní závěrky tak, aby neobsahovala významné nesprávnosti způsobené podvodem nebo chybou, zvolit a uplatňovat vhodné účetní metody a provádět dané situaci přiměřené účetní odhady.

Mou úlohou je vydat na základě provedeného auditu výrok k této účetní závěrce a vyjádření ke způsobu účtování a použití poskytnutých dotací.

Podle mého názoru účetní závěrka podává věrný a poctivý obraz aktiv, pasív a finanční situace nevýdělečné organizace Charita Hlučín k 31.12.2010 a nákladů, výnosů a výsledku hospodaření za období od 1. 1. 2010 do 31. 12. 2010 ve výši ztráty před i po zdanění 9 643,35 Kč a v souladu s účetními předpisy platnými v České republice.

Dotace od MPSV i jiných poskytovatelů poskytnuté na rok 2010 byly účtovány a použity v souladu s podmínkami poskytovatelů.

Toto své stanovisko dáváme **bez výhrad**.

Ostrava, 4. 4. 2011

Příloha: - rozvaha
- výkaz zisků a ztrát
- příloha

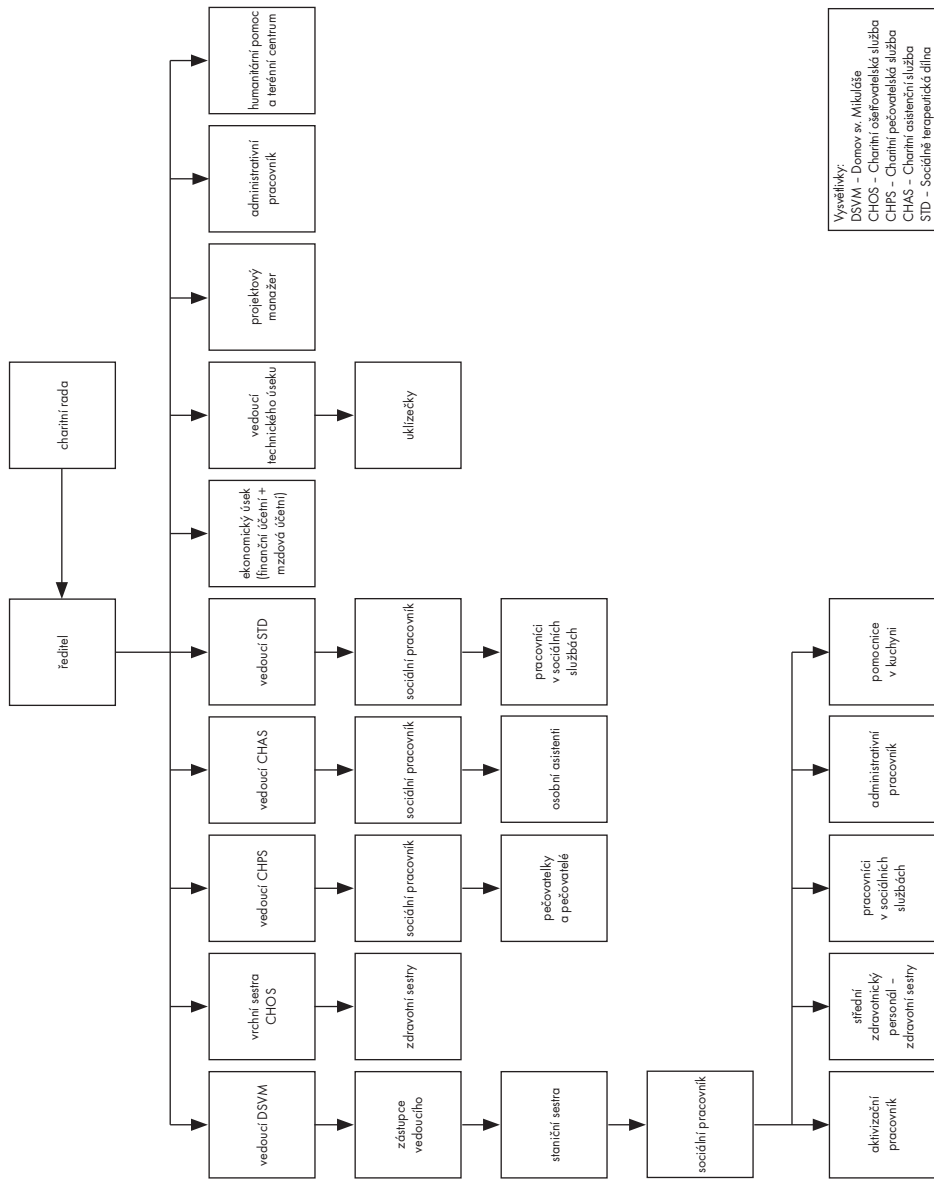


Ing. Jana Urbančíková
auditorka, zapsaná v Seznamu KAČR
osvědčení č. 1947 z 1.7.2003



Ing. Jaromír Klásek
auditor, zapsaný v Seznamu KAČR
osvědčení č. 720 z 9.10.1991

ORGANIZAČNÍ SCHÉMA CHARITY HLUČÍN



Vysvětlivky:
 DSVM – Domov sv. Mikuláše
 CHOS – Charitní ošetrovatelská služba
 CHPS – Charitní pečovatelská služba
 CHAS – Charitní asistenční služba
 STD – Sociálně terapeutická dílna

DĚKUJEME TĚMTO PARTNERŮM, DÁRCŮM A SPOLUPRACOVNÍKŮM

■ ■ ■

Ministerstvo práce a sociálních věcí, Ministerstvo zdravotnictví, Moravskoslezský kraj

■ ■ ■

Úřad práce Opava, Úřad práce Ostrava

■ ■ ■

Obec Bělá, Obec Bohuslavice, Obec Darkovice, Město Dolní Benešov, Obec Hať,
Obec Háj ve Slezsku, Město Hlučín, Obec Chuchelná, Město Kravaře, Obec Kobeřice,
Obec Kozmice, Obec Ludgeřovice, Obec Markvartovice, ÚMOB Ostrava-Hošťálkovic,
ÚMOB Ostrava-Petřkovic, ÚMOB Ostrava-Lhotka, Obec Píšť, Obec Rohov, Obec Sudice,
Obec Strahovice, Obec Šilheřovice, Obec Štěpánkovice, Obec Třebom, Obec Vřesina,
Obec Závada.

■ ■ ■

AUTOMOTOLAND CZ s.r.o., ACA Autocentrála Hlučín, AF Centrum, s.r.o., AMBRA – Group, s.r.o.,
Arnošt Boček – ARBO, A-Z COM, Boček – Hasičské služby, Církevní školka Ludgeřovice, České
katolické biblické dílo, Členové Komunitního plánování Hlučín, DAMAN, spol. s.r.o.,
Dětský ranč Hlučín, Diakonie Broumov, DICONA, a.s., Diecézní charita ostravsko-opavská,
Domov sv. Zdislavy, Domov U jezera, Dům sv. Eufrasie, FINECO audit s.r.o., Firma la-das s.r.o.,
Fontána Hlučín, GASS-EKO s.r.o., Charita Frenštát pod Radhoštěm, Charita Hrabíně,
Charita Odry, Charita Opava, Charita sv. Alexandra, Informační centrum a muzeum,
Josef Blokeš – revize elektro, KAVAMAT, Klub důchodců Hlučín, Klub důchodců Ludgeřovice,
Klub důchodců Vrablovec, Kubing, s.r.o., Lékárna Le Pharmacy, s.r.o. Ludgeřovice,
Lékárna Petřkovic – Mgr. Marie Pekárková, Lékárna U Hradeb, Lékárna U Vítky,
MALNAT Ludgeřovice, Marius Pedersen, MARPO, s.r.o., MAS Hlučínsko, Městská policie Hlučín,
Miele, Muzeum Hlučínska, Nadace ČEZ, Nadace OKD, Občanské sdružení Nová šance,
OS Vhled, OTIS, Pohostinství U Kostela Ludgeřovice, Prisima spol. s.r.o.,
Promedica Praha group, a.s., René Mobius, Římskokatolická farnost Hlučín,
Římskokatolická farnost Ludgeřovice, Římskokatolická farnost Šilheřovice,
Římskokatolická farnost Ostrava-Třebovice, Salesiáni Dona Bosca, Sdružení Podkova,
SEZAME CZ s.r.o., SOMA Markvartovice, SPEDOS, Společnost Marie, Středisko vzdělávání, s.r.o.,
Školní jídelna Ludgeřovice, TS Hlučín s.r.o., Výtahy OTIS, a.s., ZPT Vigantice, Žaluzie Hudec

■ ■ ■

...

Mgr. Černá Martina, Bartusek Ondřej, Bartusková Anna, MUDr. Bartusková Marie,
MUDr. Bělan Petr, JUDr. Beneš Oldřich, Beran Václav, MUDr. Bizoň Jiří,
Mgr. Blokešová Karin, Ing. Brtva Jiří, Brtvoval Eva, MUDr. Čeglová, Dvorská Marie,
MUDr. Horkel Pavel, Mgr. Huvar Petr, MUDr. Chmura, Mgr. Janků Kateřina, Ph.D.,
MUDr. Javoříková Lýdie, MUDr. Kačmářová Taťána, Kadlčíková Hana, Ing. Kalvarová Jana, Ph.D.,
MUDr. Kazdová Jaromíra, Ing. Klásek Jaromír, MUDr. Kontriková Markéta, Kramná Alžběta,
Bc. Kraus David, P. Krejčí Pavel, MUDr. Kubina Daniel, MUDr. Kubinová Anna, Mgr. Kučatý Jiří,
Mgr. Kuchař Pavel, Ph.D., MUDr. Kulaviak Ladislav, MUDr. Lebeda Jiří, MUDr. Ludanyiová Ludmila,
Mgr. Mazur Jan, MUDr. Michalská Miroslava, MUDr. Murcková Lenka, MUDr. Navrátil Pavel,
MUDr. Němcová Dáša, MUDr. Němec Jan, MUDr. Novosad Libor, MUDr. Ondrušová Claudia,
MUDr. Pásek Karel, MUDr. Pchálek Jáchym, MUDr. Pokludová Krista, Procházková Hedvika,
MUDr. Pudich Erich, MUDr. Řehořová Dagmar, MUDr. Řehová Eva, MUDr. Sobotka Jindřich,
Soldánová Renata, Solvar Martin, MUDr. Šmíd JUDr. Staničková Hana, Stanjeková Štěpánka,
MUDr. Stašková Zdeňka, Ing. Svoboda Stanislav, MUDr. Šimek Zdeněk, MUDr. Švajgrová Věra,
MUDr. Tvrđý Alfréd, Řehová Lucie, Vengrin Vilém

a mnoho dalších, které zde nejmenujeme.

OBSAH

| | |
|------------------------------------------------------------------|----|
| Úvodní slovo | 5 |
| Vznik organizace a její právní postavení | 6 |
| Přehled jednotlivých projektů. | 7 |
| Charitní ošetrovatelská služba v rodinách – CHOS | 8 |
| Pečovatelská služba v rodinách – CHPS. | 10 |
| Asistenční služba v rodinách - CHAS. | 12 |
| Půjčovna kompenzačních pomůcek | 13 |
| Charitní domov sv. Mikuláše – domov pro seniory (DSVM) | 14 |
| Sociálně terapeutická dílna | 18 |
| Humanitární pomoc | 20 |
| Tříkrálová sbírka | 21 |
| Technický úsek | 22 |
| Rozvaha v plném rozsahu | 24 |
| Výkaz zisku a ztráty | 26 |
| Členění nákladů na hlavní činnost a správu | 28 |
| Stav a pohyb majetku | 29 |
| Dotace | 29 |
| Fondy. | 29 |
| Zpráva auditora | 30 |
| Organizační schéma Charity Hlučín | 31 |
| Přehled partnerů, dárců a spolupracovníků | 32 |



CHARITA HLUČÍN
Mírové náměstí 19/18
748 01 Hlučín
www.charitahlucin.cz